

ผลการดำเนินการตามมาตรการป้องกันและแก้ไขผลกระทบสิ่งแวดล้อมของโครงการ ดี คอนโด โคได้ ในระยะดำเนินการ แสดงดังตารางที่ 2.1
ตารางที่ 2.1 แบบรายงานผลการปฏิบัติตามมาตรการป้องกัน และแก้ไขผลกระทบสิ่งแวดล้อมของ โครงการ ดี คอนโด โคได้

มาตรการป้องกันและแก้ไขผลกระทบสิ่งแวดล้อม	ผลการปฏิบัติตามมาตรการป้องกันและแก้ไขผลกระทบสิ่งแวดล้อม ช่วงดำเนินการ	ปัญหา อุปสรรค ที่ไม่สามารถปฏิบัติตามมาตรการและแนวทางแก้ไข	อ้างอิง
<p>4.4 สุขภาพ (ต่อ)</p> <p>4.4.1 ด้านกายภาพ</p> <p>- ไร้ระบบทางเดินหายใจ</p> <p>1.1 การระบายมลสารทางอากาศ</p> <p>(5) จัดทำป้ายและสัญลักษณ์จราจรบนพื้นทางให้ชัดเจนและไม่ก่อให้เกิดความสับสนของผู้ขับขี่ ทำให้การเคลื่อนตัวของรถภายในโครงการ และบริเวณทางเข้า-ออกโครงการทำได้อย่างสะดวกและไม่ติดขัด</p> <p>(6) จัดให้มีพื้นที่สีเขียวภายในโครงการ เพื่อช่วยในการลดการฟุ้งกระจายของฝุ่นละออง และช่วยลดอุณหภูมิที่เกิดขึ้นจากยานพาหนะที่เข้า-ออกโครงการ</p>	<p>- โครงการจัดทำป้ายและสัญลักษณ์จราจรบนพื้นทางและบริเวณทางเข้า - ออกโครงการซึ่งมองเห็นได้ชัดเจน เพื่อไม่ให้เกิดการสับสนของผู้ขับขี่</p> <p>- พบโครงการมีการจัดพื้นที่สีเขียวบริเวณโดยรอบพื้นที่โครงการ เพื่อช่วยในการลดการฟุ้งกระจายและช่วยลดอุณหภูมิที่เกิดขึ้นจากยานพาหนะที่เข้า-ออกโครงการ</p>	-	<p>รูปภาพที่ 2.13 สัญลักษณ์จราจรบนพื้นทาง</p> <p>รูปภาพที่ 2.1 พื้นที่สีเขียวของโครงการ</p>

ผลการดำเนินการตามมาตรการป้องกันและแก้ไขผลกระทบสิ่งแวดล้อมของโครงการ ดี คอนโด โคได้ ในระยะดำเนินการ แสดงดังตารางที่ 2.1 ตารางที่ 2.1 แบบรายงานผลการปฏิบัติตามมาตรการป้องกัน และแก้ไขผลกระทบสิ่งแวดล้อมของ โครงการ ดี คอนโด โคได้

มาตรการป้องกันและแก้ไขผลกระทบสิ่งแวดล้อม	ผลการปฏิบัติตามมาตรการป้องกันและแก้ไขผลกระทบสิ่งแวดล้อม ช่วงดำเนินการ	ปัญหา อุปสรรค ที่ไม่สามารถปฏิบัติตามมาตรการและแนวทางแก้ไข	อ้างอิง
<p>4.4 สุขภาพ (ต่อ)</p> <p>- โรคระบบทางเดินหายใจ</p> <p>1.2 ผลกระทบจากระบบปรับอากาศของโครงการ</p> <p>(1) ตรวจสอบข้อระบอบอากาศภายในอาคารไม่มีสิ่งกีดขวางการระบายอากาศ</p> <p>(2) ระบบเครื่องปรับอากาศในพื้นที่ส่วนกลางของอาคารนิติบุคคลอาคารชุดต้องจัดให้มีการล้างแผ่นกรองอากาศของเครื่องปรับอากาศ อย่างน้อยเดือนละ 1 ครั้ง และล้างเครื่องปรับอากาศแบบเดิมระบบเป็นประจำสม่ำเสมอทุกๆ 6 เดือน เพื่อป้องกันการเป็นแหล่งสะสมของเชื้อโรค</p> <p>(3) ประชาสัมพันธ์ให้ผู้พักอาศัยภายในโครงการล้างแผ่นกรองอากาศของเครื่องปรับอากาศในห้องพัก อย่างน้อยเดือนละ 1 ครั้ง โดยใช้น้ำฉีดแรงๆ บริเวณด้านหลัง เพื่อให้ฝุ่นและสิ่งสกปรกหลุดออก และในแต่ละปีควรล้างเครื่องปรับอากาศแบบเดิมระบบ ซึ่งจะช่วยให้ฝุ่นละอองและเชื้อโรคที่เกาะติดอยู่บางส่วนต่างๆ ของเครื่องออก</p>	<p>- โครงการมีช่างคอยตรวจสอบซ่อมระบบระบายอากาศภายในอาคาร ไม่ให้มีสิ่งกีดขวางการระบายอากาศตลอดระยะเวลาที่เปิดดำเนินการ</p> <p>- พบโครงการมีการล้างทำความสะอาดเครื่องปรับอากาศในพื้นที่ส่วนกลางของอาคาร อย่างสม่ำเสมอเพื่อป้องกันการเป็นแหล่งสะสมของเชื้อ</p> <p>- ทางโครงการมีการประชาสัมพันธ์ให้ผู้พักอาศัยภายในโครงการล้างแผ่นกรองอากาศของเครื่องปรับอากาศในห้องพัก อย่างน้อยเดือนละ 1 ครั้ง และล้างเครื่องปรับอากาศแบบเดิมระบบ อย่างน้อยปีละ 1 ครั้ง และมีเจ้าหน้าที่บุคคลคอยติดต่อประสานงานในกรณีที่มีผู้พักอาศัยต้องการล้างทำความสะอาดเครื่องปรับอากาศ</p>	<p>-</p> <p>-</p> <p>-</p>	<p>-</p> <p>รูปภาพที่ 2.20 การล้างทำความสะอาดเครื่องปรับอากาศ</p> <p>-</p>

รายงานผลการปฏิบัติตามมาตรการป้องกันและแก้ไขผลกระทบสิ่งแวดล้อมและมาตรการติดตามตรวจสอบคุณภาพสิ่งแวดล้อม

โครงการ ดี คอนโด โค้ด

ระยะดำเนินการ ระหว่างเดือน มกราคม - มิถุนายน 2566

ผลการดำเนินการตามมาตรการป้องกันและแก้ไขผลกระทบสิ่งแวดล้อมของโครงการ ดี คอนโด โค้ด ในระยะดำเนินการ แสดงดังตารางที่ 2.1 ตารางที่ 2.1 แบบรายงานผลการปฏิบัติตามมาตรการป้องกัน และแก้ไขผลกระทบสิ่งแวดล้อมของ โครงการ ดี คอนโด โค้ด

มาตรการป้องกันและแก้ไขผลกระทบสิ่งแวดล้อม	ผลการปฏิบัติตามมาตรการป้องกันและแก้ไขผลกระทบสิ่งแวดล้อม ช่วงดำเนินการ	ปัญหา อุปสรรค ที่ไม่สามารถปฏิบัติตามมาตรการและแนวทางแก้ไข	อ้างอิง
<p>4.4 สุขภาพ (ต่อ)</p> <p>4.4.1 ด้านกายภาพ</p> <p>- ผิวหนัง</p> <p>2.1 การแพร่กระจายของเชื้อโรคจากถังเก็บน้ำใช้</p> <p>(1) กำหนดให้มีการล้างทำความสะอาดถังเก็บน้ำ เพื่อล้างตะกอน สนิม และคราบสกปรกที่เกาะตามผนังหรือขอบมุมของถังเก็บน้ำ ไม่มีการหมุนเวียน โดยใช้แปรงขัดและเครื่องสูบน้ำแรงดันสูงฉีดล้างไม่ใช้น้ำยาถังที่มีสารเคมี ซึ่งอาจตกค้าง ทั้งนี้ กำหนดให้ทำความสะอาดในช่วงเวลากลางคืนที่ไม่มีผู้ใช้ถัง เช่น ตั้งแต่เวลา 24.00-05.00 น. ปรับได้ตามความเหมาะสม โดยทำความสะอาดสลับกับระหว่างถังเก็บน้ำได้ดินและถังเก็บน้ำขึ้นลาดฟ้า เพื่อให้ถังที่เหลือสามารถสำรองน้ำใช้ของโครงการได้ โดยไม่ส่งผลกระทบต่อการใช้ถังของผู้พักอาศัย โดยมีความถี่ในการล้างทำความสะอาดปีละ 2 ครั้ง (6 เดือน/ครั้ง)</p>	<p>ผลกระทบสิ่งแวดล้อม ช่วงดำเนินการ</p> <p>- พบโครงการมีช่างคอยล้างทำความสะอาดถังเก็บน้ำและถังเก็บน้ำขึ้นลาดฟ้า เพื่อล้างตะกอน สนิม และคราบสกปรกที่เกาะตามผนังหรือขอบมุมของถังน้ำ โดยมีความถี่ในการล้างทำความสะอาดปีละ 2 ครั้ง (6 เดือน/ครั้ง) ซึ่งปัจจุบันทางโครงการยังไม่ได้ดำเนินการล้างถังเก็บน้ำของโครงการ</p>	<p>ปัญหา อุปสรรค ที่ไม่สามารถปฏิบัติตามมาตรการและแนวทางแก้ไข</p> <p>- ทางโครงการมีแผนที่จะดำเนินการในรอบเดือนกรกฎาคม-ธันวาคม 2566</p>	-

ผลการดำเนินการตามมาตรการป้องกันและแก้ไขผลกระทบสิ่งแวดล้อมของโครงการ ดี คอนโด โค้ด ในระยะดำเนินการ แสดงดังตารางที่ 2.1
ตารางที่ 2.1 แบบบรรยายงานผลการปฏิบัติตามมาตรการป้องกัน และแก้ไขผลกระทบสิ่งแวดล้อมของ โครงการ ดี คอนโด โค้ด

มาตรการป้องกันและแก้ไขผลกระทบสิ่งแวดล้อม	ผลการปฏิบัติตามมาตรการป้องกันและแก้ไขผลกระทบสิ่งแวดล้อม ช่วงดำเนินการ	ปัญหา อุปสรรค ที่ไม่สามารถปฏิบัติตามมาตรการและแนวทางแก้ไข	อ้างอิง
<p>4.4 สุขภาพ (ต่อ)</p> <p>4.4.1 ด้านกายภาพ</p> <p>- ผิวหนัง</p> <p>2.1 การแพร่กระจายของเชื้อโรคจากถังเก็บน้ำใช้</p> <p>(2) ถังเก็บน้ำใต้ดินที่อยู่บนโครงสร้างอาคาร จะมีการทาเคลือบผิวคอนกรีตที่สัมผัสกับน้ำด้วย NON-TOXIC (CHEMICRETE E) เพื่อป้องกันน้ำซึมเข้าไปจนถึงเหล็กเส้น จนเกิดสนิมและออกมาเป็นน้ำปนเปื้อนกับน้ำใช้ภายในถังเก็บน้ำใต้ดิน</p> <p>(3) โครงการจัดให้มีฝาลังเก็บน้ำจำนวน 2 ฝ./ถัง เพื่อความสะดวกและปลอดภัยในการเข้าไปดูแลบำรุงรักษาลังเก็บน้ำ</p>	<p>- ถังเก็บน้ำภายในโครงการมีการออกแบบตามมาตรการที่ได้วางไว้ตั้งแต่เริ่มดำเนินการ</p> <p>- โครงการได้ปฏิบัติตามมาตรการที่กำหนด และมีเจ้าหน้าที่ของโครงการคอยดำเนินการตรวจสอบ ล้างทำความสะอาด และบำรุงรักษาอยู่ตลอดระยะเวลาที่ปิดดำเนินการ</p>	-	รูปภาพที่ 2.22 ถังเก็บน้ำสำรอง

รายงานผลการปฏิบัติตามมาตรการป้องกันและแก้ไขผลกระทบสิ่งแวดล้อมและมาตรการติดตามตรวจสอบคุณภาพสิ่งแวดล้อม

โครงการ ดี คอนโด โค้ด

ระยะดำเนินการ ระหว่างเดือน มกราคม - มิถุนายน 2566

ผลการดำเนินการตามมาตรการป้องกันและแก้ไขผลกระทบสิ่งแวดล้อมของโครงการ ดี คอนโด โค้ด ในระยะดำเนินการ แสดงดังตารางที่ 2.1 ตารางที่ 2.1 แบบรายงานผลการปฏิบัติตามมาตรการป้องกัน และแก้ไขผลกระทบสิ่งแวดล้อมของ โครงการ ดี คอนโด โค้ด

มาตรการป้องกันและแก้ไขผลกระทบสิ่งแวดล้อม	ผลการปฏิบัติตามมาตรการป้องกันและแก้ไขผลกระทบสิ่งแวดล้อม ช่วงดำเนินการ	ปัญหา อุปสรรค ที่ไม่สามารถปฏิบัติตามมาตรการและแนวทางแก้ไข	อ้างอิง
<p>4.4 สุขภาพ (ต่อ)</p> <p>4.4.1 ด้านกายภาพ</p> <p>- ผิวหนัง</p> <p>2.2 การแพร่กระจายของเชื้อโรคจากสระว่ายน้ำ</p> <p>(1) ใส่เชื้อโรคในสระว่ายน้ำ โดยใช้ระบบเกลือ (Salt Chlorinator)</p> <p>(2) ทำการเดินระบบกรองวันละ 1 ครั้ง ครั้งละ 2 ชั่วโมง ทั้งนี้ขึ้นอยู่กับความขุ่นของน้ำในสระว่ายน้ำ กรณีที่น้ำขุ่นให้ดำเนินการเดินระบบวันละ 1 ครั้ง ครั้งละ 2 ชั่วโมง</p> <p>(3) ดำเนินการดูดตะกอน ล้างตะไคร่ และตักเศษผงสัปดาห์ละ 1 ครั้ง</p>	<p>- ทางโครงการใช้คลอรีนใช้ระบบเกลือ (Salt Chlorinator) ในการฆ่าเชื้อโรคในสระว่ายน้ำ</p> <p>- ทางโครงการมีการเดินระบบกรองของสระว่ายน้ำในช่วงกลางวัน และปิดในช่วงกลางคืนตลอดระยะเวลาที่สระเปิดดำเนินการ</p> <p>- โครงการมีเจ้าหน้าที่คอยดำเนินการดูดตะกอน ล้างตะไคร่ และตักเศษผงทุกวัน ตลอดระยะเวลาที่สระเปิดดำเนินการ</p>	<p>-</p> <p>-</p> <p>-</p>	<p>รูปภาพที่ 2.28 pH & CL Indicator</p> <p>-</p> <p>รูปภาพที่ 2.41 การดูแลสระว่ายน้ำ</p>

ผลการดำเนินการตามมาตรการป้องกันและแก้ไขผลกระทบสิ่งแวดล้อมของโครงการ ดี คอนโด โค้ด ในระยะดำเนินการ แสดงดังตารางที่ 2.1
ตารางที่ 2.1 แบบรายงานผลการปฏิบัติตามมาตรการป้องกัน และแก้ไขผลกระทบสิ่งแวดล้อมของ โครงการ ดี คอนโด โค้ด

มาตรการป้องกันและแก้ไขผลกระทบสิ่งแวดล้อม	ผลการปฏิบัติตามมาตรการป้องกันและแก้ไขผลกระทบสิ่งแวดล้อม ช่วงดำเนินการ	ปัญหา อุปสรรค ที่ไม่สามารถปฏิบัติตามมาตรการและแนวทางแก้ไข	อ้างอิง
<p>4.4 สุขภาพ (ต่อ)</p> <p>4.4.1 ด้านกายภาพ</p> <p>- ผิวหนัง</p> <p>2.2 การแพร่กระจายของเชื้อโรคจากสระว่ายน้ำ</p> <p>(4) จัดให้มีพนักงานทำความสะอาดดูแลทำความสะอาด ไม่ให้น้ำจากบริเวณทางเดินไหลลงสู่สระว่ายน้ำ เนื่องจากทำให้ น้ำในสระสกปรกเกิดการปนเปื้อน โดยต้องทำความสะอาดบริเวณสระว่ายน้ำทุกวัน หลังจากปิดใช้สระว่ายน้ำแล้ว</p> <p>(5) จัดให้มีป้ายแสดงกฎข้อปฏิบัติสำหรับผู้ใช้สระว่ายน้ำ โดยมีข้อความอย่างน้อย ดังนี้</p> <ul style="list-style-type: none"> - ต้องสวมชุดว่ายน้ำที่สะอาดในการลงใช้สระว่ายน้ำ - จำนวนสูงสุดผู้ใช้สระว่ายน้ำ - ต้องชำระล้างร่างกายก่อนลงใช้สระว่ายน้ำทุกครั้ง และห้ามทำสระว่ายน้ำสกปรก - ผู้เป็นโรคตาแดง ผิวน้ำหนึ่ง หวัด หู เป็นน้ำหนวก หรือโรคติดต่ออื่นๆ ห้ามใช้สระว่ายน้ำ 	<p>- โครงการมีพนักงานทำความสะอาด คอยดูแลทำความสะอาด และดูแลไม่ให้มีน้ำขังตลอดระยะเวลาที่เปิดดำเนินการ</p> <p>- พบโครงการมีการติดตั้งป้ายแสดงกฎข้อปฏิบัติในการใช้บริการสระว่ายน้ำ โดยติดตั้งไว้บริเวณสระว่ายน้ำที่สามารถมองเห็นได้ชัดเจน</p>	-	<p>รูปภาพที่ 2.36 กฎระเบียบการใช้สระว่ายน้ำ</p>

ผลการดำเนินการตามมาตรการป้องกันและแก้ไขผลกระทบสิ่งแวดล้อมของโครงการ ดี คอนโด โคได้ ในระยะดำเนินการ แสดงดังตารางที่ 2.1
ตารางที่ 2.1 แบบรายงานผลการปฏิบัติตามมาตรการป้องกัน และแก้ไขผลกระทบสิ่งแวดล้อมของ โครงการ ดี คอนโด โคได้

มาตรการป้องกันและแก้ไขผลกระทบสิ่งแวดล้อม	ผลการปฏิบัติตามมาตรการป้องกันและแก้ไขผลกระทบสิ่งแวดล้อม ช่วงดำเนินการ	ปัญหา อุปสรรค ที่ไม่สามารถปฏิบัติตามมาตรการและแนวทางแก้ไข	อ้างอิง
<p>4.4 สุขภาพ (ต่อ)</p> <p>4.4.1 ด้านกายภาพ</p> <p>- ผิวหนัง</p> <p>(6) จัดให้มีผู้มีความรู้ความสามารถดูแลปรับปรุงคุณภาพน้ำในสระว่ายน้ำให้อยู่ในเกณฑ์มาตรฐาน</p> <p>2.3 การแพร่กระจายของเชื้อโรคจากระบบระบายน้ำ</p> <p>(1) จัดให้มีบ่อหน่วงน้ำ และระบบท่อระบายน้ำเพื่อรองรับน้ำหลากภายในโครงการ เพื่อมิให้ท่วมขังภายในพื้นที่โครงการ</p>	<p>- ทางโครงการมีช่างที่มีความรู้ความสามารถคอยดูแลคุณภาพน้ำในสระว่ายน้ำให้อยู่ในเกณฑ์มาตรฐานตลอดระยะเวลาที่เปิดดำเนินการ</p> <p>- พบโครงการมีบ่อสำหรับหน่วงน้ำภายในโครงการ ซึ่งสามารถรองรับน้ำหลากในพื้นที่โครงการได้อย่างเพียงพอ และน้ำฝนจะระบายออกสู่ภายนอกโครงการ</p>	-	<p>รูปภาพที่ 2.36 กฎระเบียบการใช้สระว่ายน้ำ</p> <p>รูปภาพที่ 2.23 บ่อหน่วงน้ำ</p>

ผลการดำเนินการตามมาตรการป้องกันและแก้ไขผลกระทบสิ่งแวดล้อมของโครงการ ดี คอนโด โคโค ในระยะดำเนินการ แสดงดังตารางที่ 2.1
ตารางที่ 2.1 แบบรายงานผลการปฏิบัติตามมาตรการป้องกัน และแก้ไขผลกระทบสิ่งแวดล้อมของ โครงการ ดี คอนโด โคโค

มาตรการป้องกันและแก้ไขผลกระทบสิ่งแวดล้อม	ผลการปฏิบัติตามมาตรการป้องกันและแก้ไขผลกระทบสิ่งแวดล้อม ช่วงดำเนินการ	ปัญหา อุปสรรค ที่ไม่สามารถปฏิบัติตามมาตรการและแนวทางแก้ไข	อ้างอิง
<p>4.4 สุขภาพ (ต่อ)</p> <p>4.4.1 ด้านกายภาพ</p> <p>- โรคที่มีสัตว์เป็นพาหะนำโรค</p> <p>(1) จัดให้มีการทำลายแหล่งเพาะพันธุ์สัตว์พาหะนำโรค เช่น การกำจัดขยะมูลฝอยเป็นต้น ภายในพื้นที่โครงการ</p> <p>(2) ทำความสะอาดท่อน้ำทิ้งไม่ให้มีเศษอาหารคั่งค้างหรืออุดตัน</p> <p>(3) ใช้ตะแกรงครอบตามรูท่อระบายน้ำ น้ำทิ้งทั้งภายในและภายนอกอาคาร</p> <p>(4) ประสานกับเทศบาลตำบลวัดประดู่ให้มากำจัดสัตว์ที่เป็นพาหะนำโรคให้กับโครงการ เช่น ฉีดยาฆ่าแมลงเป็นต้น</p>	<p>ผลการปฏิบัติตามมาตรการป้องกันและแก้ไขผลกระทบสิ่งแวดล้อม ช่วงดำเนินการ</p> <p>- โครงการมีเจ้าหน้าที่คอยทำลายแหล่งเพาะพันธุ์พาหะนำโรคอยู่ทุกเดือนตลอดระยะเวลาที่เปิดดำเนินการ</p> <p>- โครงการมีเจ้าหน้าที่คอยทำความสะอาดท่อน้ำทิ้งไม่ให้อุดตัน</p> <p>- ทางโครงการมีตะแกรงครอบตามรูท่อระบายน้ำทั้งภายในและภายนอกอาคาร และมีเจ้าหน้าที่คอยตรวจสอบการอุดตันของตะแกรง</p> <p>- โครงการมีการประสานกับหน่วยภายนอกให้มาฉีดพ่นยากำจัดยุงลายและแมลงภายในโครงการโดยดำเนินการเดือนละ 1 ครั้ง</p>	<p>-</p> <p>-</p> <p>-</p> <p>-</p> <p>-</p>	<p>-</p> <p>-</p> <p>-</p> <p>-</p> <p>-</p>

รายงานผลการปฏิบัติตามมาตรการป้องกันและแก้ไขผลกระทบสิ่งแวดล้อมและมาตรการติดตามตรวจสอบคุณภาพสิ่งแวดล้อม

โครงการ ดี คอนโด โคได้

ระยะดำเนินการ ระหว่างเดือน มกราคม - มิถุนายน 2566

ผลการดำเนินการตามมาตรการป้องกันและแก้ไขผลกระทบสิ่งแวดล้อมของโครงการ ดี คอนโด โคได้ ในระยะดำเนินการ แสดงดังตารางที่ 2.1 ตารางที่ 2.1 แบบรายงานผลการปฏิบัติตามมาตรการป้องกัน และแก้ไขผลกระทบสิ่งแวดล้อมของ โครงการ ดี คอนโด โคได้

มาตรการป้องกันและแก้ไขผลกระทบสิ่งแวดล้อม	ผลการปฏิบัติตามมาตรการป้องกันและแก้ไขผลกระทบสิ่งแวดล้อม ช่วงดำเนินการ ดี คอนโด โคได้	ปัญหา อุปสรรค ที่ไม่สามารถปฏิบัติตามมาตรการและแนวทางแก้ไข	อ้างอิง
<p>4.4 สุขภาพ (ต่อ)</p> <p>4.4.1 ด้านกายภาพ</p> <p>- โรคที่มีสัตว์เป็นพาหะนำโรค</p> <p>(5) จัดให้มีถังมูลฝอยที่มีฝาปิดไว้ ตั้งไว้ที่จุดตั้งถังมูลฝอยจุดต่าง ๆ ภายในอาคาร พร้อมทั้งจัดให้มีพนักงานทำความสะอาดจัดเก็บมูลฝอยไปยังห้องพักมูลฝอยรวมของโครงการ</p> <p>(6) ห้องพักมูลฝอยต้องปิดมิดชิด เปิดเฉพาะช่วงที่มีการเก็บขนมูลฝอยเท่านั้น เพื่อป้องกันการเกิดแหล่งเพาะพันธุ์พาหะนำโรค เช่น หนู แมลงวัน แมลงสาบ เป็นต้น</p> <p>(7) ทำความสะอาดห้องพักมูลฝอย ด้วยน้ำยาฆ่าเชื้อโรคทุกครั้ง</p> <p>(8) จัดให้มีพนักงานคอยดูแลรักษาความสะอาดบริเวณทางเดินภายในอาคาร ห้องมูลฝอยประจำชั้น และห้องพักมูลฝอยรวมอย่างสม่ำเสมอ</p> <p>(9) ติดตามประสานงานการจัดเก็บมูลฝอยของเทศบาลนครภูเก็ตให้มาเก็บขนมูลฝอยจากโครงการอย่างสม่ำเสมอเพื่อให้ไม่มีมูลฝอยตกค้าง</p>	<p>ผลการปฏิบัติตามมาตรการป้องกันและแก้ไขผลกระทบสิ่งแวดล้อม ช่วงดำเนินการ</p> <p>- โครงการมีถังมูลฝอยที่มีฝาปิดมิดชิดตั้งไว้ที่จุดตั้งถังมูลฝอยจุดต่าง ๆ ภายในอาคาร พร้อมทั้งจัดให้มีพนักงานทำความสะอาดจัดเก็บมูลฝอยไปยังห้องพักมูลฝอยรวมของโครงการ และมีการทำความสะอาดห้องพักมูลฝอย ด้วยน้ำยาฆ่าเชื้อโรคทุกครั้ง ที่มีการเก็บขนมูลฝอย</p> <p>- โครงการมีแม่บ้านคอยดูแลรักษาความสะอาดบริเวณทางเดินภายในห้องพักมูลฝอยรวมอย่างสม่ำเสมอ</p> <p>- โครงการคอยประสานงานการจัดเก็บมูลฝอยของเทศบาลนครสุราษฎร์ธานีให้มาเก็บขนมูลฝอยจากโครงการอย่างสม่ำเสมอ ตลอดระยะเวลาที่เปิดดำเนินการ</p>	<p>-</p> <p>-</p> <p>-</p>	<p>รูปภาพที่ 2.32 ถึงขยะภายในโครงการ</p> <p>รูปภาพที่ 2.30 ห้องพักขยะรวม</p> <p>รูปภาพที่ 2.33 การทำความสะอาดถังขยะและห้องพักขยะรวม</p> <p>รูปภาพที่ 2.21 การล้างทำความสะอาดพื้นที่ส่วนกลาง</p> <p>เอกสารแนบที่ 6 ใบเสร็จมูลฝอย</p>

ผลการดำเนินการตามมาตรการป้องกันและแก้ไขผลกระทบสิ่งแวดล้อมของโครงการ ดี คอนโด โคได้ ในระยะดำเนินการ แสดงดังตารางที่ 2.1 ตารางที่ 2.1 แบบรายงานผลการปฏิบัติตามมาตรการป้องกัน และแก้ไขผลกระทบสิ่งแวดล้อมของ โครงการ ดี คอนโด โคได้

มาตรการป้องกันและแก้ไขผลกระทบสิ่งแวดล้อม	ผลการปฏิบัติตามมาตรการป้องกันและแก้ไขผลกระทบสิ่งแวดล้อม ช่วงดำเนินการ	ปัญหา อุปสรรค ที่ไม่สามารถปฏิบัติตามมาตรการและแนวทางแก้ไข	อ้างอิง
<p>4.4 สุขภาพ (ต่อ)</p> <p>4.4.1 ด้านกายภาพ</p> <p>- อุบัติเหตุ</p> <p>การจราจร</p> <p>(1) จัดให้มีพนักงานรักษาความปลอดภัย คอยอำนวยความสะดวกในการเดินทางภายในโครงการ และบริเวณทางเข้า-ออกโครงการ เพื่อให้เกิดความปลอดภัยในการเดินทาง</p> <p>(2) จัดทำเครื่องหมายจราจรบนพื้นทางแบ่งช่องจราจรการเดินรถ รวมทั้งป้ายต่างๆ ภายในโครงการให้ชัดเจน เพื่อไม่ให้ผู้ใช้รถใช้ถนนสับสน ทำให้สามารถเดินทางได้อย่างปลอดภัย</p> <p>(3) จัดทำสัญญาณชะลอความเร็ว เพื่อควบคุมการใช้ความเร็วที่ไม่เหมาะสม ซึ่งอาจก่อให้เกิดอันตรายได้</p> <p>(4) ติดตั้งไฟฟ้าส่องสว่างบริเวณทางเข้า-ออกโครงการให้สามารถมองเห็นรถที่เข้า-ออกโครงการได้อย่างชัดเจน</p>	<p>- พบโครงการมีเจ้าหน้าที่รักษาความปลอดภัย บริเวณทางเข้า-ออกโครงการ คอยอำนวยความสะดวกในการเดินทาง</p> <p>- พบโครงการจัดทำเครื่องหมายจราจรบนพื้นทางแบ่งช่องจราจรการเดินรถ รวมทั้งป้ายต่างๆ ภายในโครงการ เพื่อไม่ให้ผู้ใช้รถใช้รถเกิดความสับสน ทำให้สามารถเดินทางได้อย่างปลอดภัย</p> <p>- โครงการได้ทำสัญญาณชะลอความเร็ว เพื่อควบคุมการใช้ความเร็วที่ไม่เหมาะสมภายในโครงการ</p> <p>- โครงการมีการติดตั้งไฟฟ้าส่องสว่างบริเวณทางเข้า-ออก เพื่อให้ผู้พักอาศัยภายในโครงการมองเห็นได้ชัดเจนและปลอดภัยในการเดินทางในโครงการตลอดระยะเวลาที่เปิดดำเนินการ</p>	-	<p>รูปภาพที่ 2.6 เจ้าหน้าที่รักษาความปลอดภัย</p> <p>รูปภาพที่ 2.14 ป้ายและสัญลักษณ์จราจร</p> <p>รูปภาพที่ 2.10 สัญญาณ</p> <p>รูปภาพที่ 2.12 ไฟฟ้าส่องสว่างบริเวณทางเข้า-ออก</p>

รายงานผลการปฏิบัติตามมาตรการป้องกันและแก้ไขผลกระทบสิ่งแวดล้อมและมาตรการติดตามตรวจสอบคุณภาพสิ่งแวดล้อม

โครงการ ดี คอนโด โค้ด

ระยะดำเนินการ ระหว่างเดือน มกราคม - มิถุนายน 2566

ผลการดำเนินการตามมาตรการป้องกันและแก้ไขผลกระทบสิ่งแวดล้อมของโครงการ ดี คอนโด โค้ด ในระยะดำเนินการ แสดงดังตารางที่ 2.1 ตารางที่ 2.1 แบบรายงานผลการปฏิบัติตามมาตรการป้องกัน และแก้ไขผลกระทบสิ่งแวดล้อมของ โครงการ ดี คอนโด โค้ด

มาตรการป้องกันและแก้ไขผลกระทบสิ่งแวดล้อม	ผลการปฏิบัติตามมาตรการป้องกันและแก้ไขผลกระทบสิ่งแวดล้อม ช่วงดำเนินการ	ปัญหา อุปสรรค ที่ไม่สามารถปฏิบัติตามมาตรการและแนวทางแก้ไข	อ้างอิง
<p>4.4 สุขภาพ (ต่อ)</p> <p>4.4.1 ด้านกายภาพ</p> <p>- อุบัติเหตุ</p> <p>การพลัดตกหกล้ม</p> <p>(1) จัดให้มีพนักงานคอยดูแลความปลอดภัยและความเป็นระเบียบเรียบร้อย บริเวณทางเดินภายในอาคารและบันไดแต่ละแห่ง ไม่ให้พื้นทางเดินเปียกน้ำหรือมีการวางสิ่งของ กีดขวาง อันจะก่อให้เกิดอุบัติเหตุได้</p> <p>อุบัติเหตุจากการตกจากที่สูง</p> <p>(1) จัดให้มีราวกันตก ความสูง 0.9 เมตร บริเวณระเบียง สำหรับแต่ละห้องพัก</p> <p>อุบัติเหตุจากการเกิดเพลิงไหม้</p> <p>(1) ติดตั้งไฟฟ้าส่องสว่างเพื่อให้เห็นช่องทางเดินได้ และจัดให้มีป้ายทางหนีไฟที่มองเห็นชัดเจน ตัวอักษรสูง 15 เซนติเมตร รวมทั้งติดตามตรวจสอบระบบเป็นประจำทุก 3 เดือน</p> <p>(2) จัดให้มีการตรวจสอบระบบป้องกันและเตือนอัคคีภัยให้สามารถใช้งานได้อยู่เสมอ หากพบว่ามีการเสียหายหรือใช้การไม่ได้ ให้รีบดำเนินการแก้ไขทันที</p>	<p>ผลการปฏิบัติตามมาตรการป้องกันและแก้ไขผลกระทบสิ่งแวดล้อม ช่วงดำเนินการ</p> <p>- โครงการมีแม่บ้านคอยทำความสะอาดและความเป็นระเบียบเรียบร้อย บริเวณทางเดินภายในอาคารและบันไดแต่ละแห่งไม่ให้พื้นทางเดินเปียกน้ำหรือมีการวางสิ่งของ กีดขวาง อันจะก่อให้เกิดอุบัติเหตุตลอดระยะเวลาที่เปิดดำเนินการ</p> <p>- โครงการได้มีการออกแบบตัวอาคาร ตามมาตรการที่ได้วางไว้ตั้งแต่ระยะก่อสร้าง</p> <p>- โครงการมีการติดตั้งไฟฟ้าส่องสว่างบริเวณทางเดินและป้ายทางหนีไฟที่มองเห็นได้ชัดเจน รวมถึงคอยมีช่างตรวจสอบระบบเป็นประจำ ตลอดระยะเวลาที่เปิดดำเนินการ</p> <p>- โครงการมีช่างคอยตรวจสอบระบบป้องกันและเตือนอัคคีภัยให้สามารถใช้งานได้อยู่เสมอ หากพบว่ามีการเสียหายหรือใช้การไม่ได้ จะมีมีการดำเนินการแก้ไขทันทีตลอดระยะเวลาที่เปิดดำเนินการ</p>	<p>-</p> <p>-</p> <p>-</p> <p>-</p>	<p>รูปภาพที่ 2.21 การล้างทำความสะอาดพื้นที่ส่วนกลาง</p> <p>รูปภาพที่ 2.5 ระเบียบอาคาร</p> <p>รูปภาพที่ 2.19 ไฟฟ้าส่องสว่างภายในโครงการ</p> <p>รูปภาพที่ 2.48 การตรวจสอบอุปกรณ์ป้องกันและแจ้งเตือนอัคคีภัย</p> <p>เอกสารแนบที่ 5 รายงานบันทึกการตรวจสอบระบบป้องกันและแจ้งเตือนอัคคีภัย</p>

รายงานผลการปฏิบัติตามมาตรการป้องกันและแก้ไขผลกระทบสิ่งแวดล้อมและมาตรการติดตามตรวจสอบคุณภาพสิ่งแวดล้อม

โครงการ ดี คอนโด โค้ด

ระยะดำเนินการ ระหว่างเดือน มกราคม - มิถุนายน 2566

ผลการดำเนินการตามมาตรการป้องกันและแก้ไขผลกระทบสิ่งแวดล้อมของโครงการ ดี คอนโด โค้ด ในระยะดำเนินการ แสดงดังตารางที่ 2.1 ตารางที่ 2.1 แบบรายงานผลการปฏิบัติตามมาตรการป้องกัน และแก้ไขผลกระทบสิ่งแวดล้อมของ โครงการ ดี คอนโด โค้ด

มาตรการป้องกันและแก้ไขผลกระทบสิ่งแวดล้อม	ผลการปฏิบัติตามมาตรการป้องกันและแก้ไขผลกระทบสิ่งแวดล้อม ช่วงดำเนินการ	ปัญหา อุปสรรค ที่ไม่สามารถปฏิบัติตามมาตรการและแนวทางแก้ไข	อ้างอิง
<p>4.4 สุขภาพ (ต่อ)</p> <p>4.4.1 ด้านกายภาพ</p> <p>- อุบัติเหตุ</p> <p>อุบัติเหตุจากการเกิดเพลิงไหม้</p> <p>(3) จัดอบรมและซ้อมการอพยพคนกรีตเพลิงไหม้อย่างน้อยปีละ 1 ครั้ง โดยติดต่อประสานงานกับฝ่ายงานป้องกันและบรรเทาสาธารณภัยเทศบาลตำบลวัดประดู่ ให้มาจัดอบรมและซักซ้อมแผน</p> <p>(4) จัดเตรียมหน่วยพยาบาลและระดมพยาบาลไว้เพื่อช่วยเหลือเบื้องต้นแก่ผู้ประสบภัย และนำผู้ที่ได้รับบาดเจ็บส่งโรงพยาบาลต่อไป</p>	<p>ผลการปฏิบัติตามมาตรการป้องกันและแก้ไขผลกระทบสิ่งแวดล้อม ช่วงดำเนินการ</p> <p>- โครงการจัดให้มีการซักซ้อมการอพยพหนีไฟเป็นประจำอย่างน้อยปีละ 1 ครั้ง ซักซ้อมการอพยพหนีไฟล่าสุดเมื่อ 5 พฤศจิกายน 2565</p> <p>- โครงการมีเจ้าหน้าที่ดับเพลิงคอยประสานกับหน่วยพยาบาลและระดมพยาบาลไว้เพื่อช่วยเหลือเบื้องต้นแก่ผู้ประสบภัยในกรณีที่เกิดเหตุเพลิงไหม้</p>	<p>ปัญหา อุปสรรค ที่ไม่สามารถปฏิบัติตามมาตรการและแนวทางแก้ไข</p> <p>- โครงการมีแผนซ้อมอพยพหนีไฟในรอบเดือนกรกฎาคม-กันยายน 2566</p> <p>-</p>	<p>รูปภาพที่ 2.47 การซ้อมอพยพหนีไฟ</p>

รายงานผลการปฏิบัติตามมาตรการป้องกันและแก้ไขผลกระทบสิ่งแวดล้อมและมาตรการติดตามตรวจสอบคุณภาพสิ่งแวดล้อม

โครงการ ดี คอนโด โคได้

ระยะดำเนินการ ระหว่างเดือน มกราคม - มิถุนายน 2566

ผลการดำเนินการตามมาตรการป้องกันและแก้ไขผลกระทบสิ่งแวดล้อมของโครงการ ดี คอนโด โคได้ ในระยะดำเนินการ แสดงดังตารางที่ 2.1 ตารางที่ 2.1 แบบรายงานผลการปฏิบัติตามมาตรการป้องกัน และแก้ไขผลกระทบสิ่งแวดล้อมของ โครงการ ดี คอนโด โคได้

มาตรการป้องกันและแก้ไขผลกระทบสิ่งแวดล้อม	ผลการปฏิบัติตามมาตรการป้องกันและแก้ไขผลกระทบสิ่งแวดล้อม ช่วงดำเนินการ	ปัญหา อุปสรรค ที่ไม่สามารถปฏิบัติตามมาตรการและแนวทางแก้ไข	อ้างอิง
<p>4.4 สุขภาพ (ต่อ)</p> <p>4.4.1 ด้านกายภาพ</p> <p>- อุบัติเหตุ</p> <p>อุบัติเหตุจากการใช้สระว่ายน้ำ</p> <p>(1) โครงสร้างของสระว่ายน้ำเป็นคอนกรีตเสริมเหล็ก มีความมั่นคง แข็งแรง น้ำซึมได้ ผังเรียงอยู่ในสภาพดี และทำความสะอาดง่าย</p> <p>(2) จัดให้มีรั้วระบายน้ำ มีฝักปิดรอบสระว่ายน้ำ ความกว้าง 30-40 เซนติเมตร ไม่เป็นสนิม แข็งแรง ทำความสะอาดง่าย อยู่ในสภาพดี และไม่มีน้ำล้นออกจากราง</p> <p>(3) จัดให้มีอุปกรณ์เครื่องมือสำหรับทำความสะอาดสระว่ายน้ำ ได้แก่ เครื่องดูดตะกอน แปรงขัดสระชนิดลาดทองเหลืองและพลาสติก รวมทั้งตะแกรงข้อวัสุดजूแวนลอย</p>	<p>- ทางโครงการได้ออกแบบโครงสร้างของสระว่ายน้ำไว้ตามมาตรการ และสภาพของสระว่ายน้ำในปัจจุบันอยู่ในสภาพดี</p> <p>- พบสระว่ายน้ำของโครงการมีรั้วระบายน้ำล้น มีฝักปิดรอบสระว่ายน้ำ แข็งแรงไม่เป็นสนิมและสภาพของรั้วระบายน้ำล้นในปัจจุบันอยู่ในสภาพดี</p> <p>- ทางโครงการมีอุปกรณ์เครื่องมือสำหรับทำความสะอาด เช่นเครื่องดูดตะกอน แปรงขัดสระ และมีแผนปฏิบัติงานทำความสะอาดสระว่ายน้ำตลอดระยะเวลาดำเนินการ</p>	<p>-</p> <p>-</p> <p>-</p>	<p>รูปภาพที่ 2.34 สระว่ายน้ำของโครงการ</p> <p>รูปภาพที่ 2.37 รั้วระบายน้ำล้น</p>

ผลการดำเนินการตามมาตรการป้องกันและแก้ไขผลกระทบสิ่งแวดล้อมของโครงการ ดี คอนโด โคโค ในระยะดำเนินการ แสดงดังตารางที่ 2.1
ตารางที่ 2.1 แบบรายงานผลการปฏิบัติตามมาตรการป้องกัน และแก้ไขผลกระทบสิ่งแวดล้อมของ โครงการ ดี คอนโด โคโค

มาตรการป้องกันและแก้ไขผลกระทบสิ่งแวดล้อม	ผลการปฏิบัติตามมาตรการป้องกันและแก้ไขผลกระทบสิ่งแวดล้อม ช่วงดำเนินการ	ปัญหา อุปสรรค ที่ไม่สามารถปฏิบัติตามมาตรการและแนวทางแก้ไข	อ้างอิง
<p>4.4 สุขภาพ (ต่อ)</p> <p>4.4.1 ด้านกายภาพ</p> <p>- อุบัติเหตุ</p> <p>อุบัติเหตุจากการใช้สระว่ายน้ำ</p> <p>(4) จัดให้มีที่ว่างสำหรับใช้เป็นทางเดินรอบสระว่ายน้ำ มีความกว้างไม่น้อยกว่า 1.20 เมตร ไม่มีสิ่งกีดขวาง และทำความสะอาดอย่างสม่ำเสมอ</p> <p>(5) จัดให้มีป้ายบอกกระดานความเสี่ยงหรือเลขบอกระดับความเสี่ยงที่สามารถมองเห็นได้ชัดเจน โดยมีตัวเลขแสดงความเสี่ยงเป็นระยะ ๆ อย่างน้อย 3 ระยะ</p> <p>(6) จัดให้มีแสงสว่างเพียงพอทั่วบริเวณสระว่ายน้ำ เพื่อให้มองเห็นได้ชัดเจน ในกรณีที่มีการเปิดใช้สระในเวลากลางคืน</p>	<p>ผลกระทบสิ่งแวดล้อม ช่วงดำเนินการ</p> <p>- สระว่ายน้ำของโครงการมีที่ว่างสำหรับใช้เป็นทางเดินรอบสระน้ำ ไม่มีสิ่งกีดขวาง</p> <p>- พบบริเวณสระว่ายน้ำของโครงการมีป้ายบอกระดับความเสี่ยงที่สามารถมองเห็นได้ชัดเจน</p> <p>- ทางโครงการมีการติดตั้งไฟฟ้าส่องสว่างไว้บริเวณสระว่ายน้ำของโครงการ เพื่อความปลอดภัยของผู้ใช้งานสระว่ายน้ำ</p>	<p>-</p> <p>-</p> <p>-</p>	<p>รูปภาพที่ 2.35 ทางเดินรอบสระว่ายน้ำ</p> <p>รูปภาพที่ 2.38 ป้ายบอกความเสี่ยง</p> <p>รูปภาพที่ 2.40 ไฟฟ้าส่องสว่างบริเวณสระว่ายน้ำ</p>

ผลการดำเนินการตามมาตรการป้องกันและแก้ไขผลกระทบสิ่งแวดล้อมของโครงการ ดี คอนโด โคได้ ในระยะดำเนินการ แสดงดังตารางที่ 2.1
ตารางที่ 2.1 แบบรายงานผลการปฏิบัติตามมาตรการป้องกัน และแก้ไขผลกระทบสิ่งแวดล้อมของ โครงการ ดี คอนโด โคได้

มาตรการป้องกันและแก้ไขผลกระทบสิ่งแวดล้อม	ผลการปฏิบัติตามมาตรการป้องกันและแก้ไขผลกระทบสิ่งแวดล้อม ช่วงดำเนินการ	ปัญหา อุปสรรค ที่ไม่สามารถปฏิบัติตามมาตรการและแนวทางแก้ไข	อ้างอิง
<p>4.4 สุขภาพ (ต่อ)</p> <p>4.4.1 ด้านกายภาพ</p> <p>- อุบัติเหตุ</p> <p>อุบัติเหตุจากการใช้สระว่ายน้ำ</p> <p>(7) พื้นสระว่ายน้ำทำด้วยวัสดุแข็งแรง เรียบ ไม่แตกกร้าว ทำความสะอาดง่าย ไม่ลื่น อยู่ในสภาพดี</p> <p>(8) จัดให้มีการรักษาความสะอาดบริเวณโดยรอบสระว่ายน้ำอย่างสม่ำเสมอ</p> <p>(9) ดูแลไม่ให้สัตว์ทุกชนิดเข้าไปบริเวณสระว่ายน้ำ</p> <p>(10) จัดให้มีการทำความสะอาดไม่ให้ขอบสระ และทางเดินขอบสระเปียก ลื่น ตลอดจนระยะเวลาที่เปิดใช้บริเวณสระว่ายน้ำ</p>	<p>ผลการปฏิบัติตามมาตรการป้องกันและแก้ไขผลกระทบสิ่งแวดล้อม ช่วงดำเนินการ</p> <p>- ทางโครงการได้ออกแบบโครงสร้างของสระว่ายน้ำไว้ตามมาตรการ และสภาพของสระว่ายน้ำในปัจจุบันอยู่ในสภาพดี</p> <p>- โครงการมีเจ้าหน้าที่คอยดูแลความสะอาดบริเวณโดยรอบสระว่ายน้ำตลอดเวลาที่เปิดดำเนินการ</p> <p>- ทางโครงการไม่อนุญาตให้ผู้พักอาศัยนำสัตว์เลี้ยงมาเลี้ยงภายในโครงการ</p> <p>- โครงการมีเจ้าหน้าที่รับผิดชอบในการทำความสะอาด บริเวณขอบสระ ไม่ให้เปียก ลื่น มีน้ำขัง ทุกวัน</p>	<p>-</p> <p>-</p> <p>-</p> <p>-</p>	<p>รูปภาพที่ 2.34 สระว่ายน้ำของโครงการ</p> <p>-</p> <p>รูปภาพที่ 2.36 กฎระเบียบการใช้สระว่ายน้ำ</p> <p>-</p>

ผลการดำเนินการตามมาตรการป้องกันและแก้ไขผลกระทบสิ่งแวดล้อมของโครงการ ดี คอนโด โค้ด ในระยะดำเนินการ แสดงดังตารางที่ 2.1
ตารางที่ 2.1 แบบรายงานผลการปฏิบัติตามมาตรการป้องกัน และแก้ไขผลกระทบสิ่งแวดล้อมของ โครงการ ดี คอนโด โค้ด

มาตรการป้องกันและแก้ไขผลกระทบสิ่งแวดล้อม	ผลการปฏิบัติตามมาตรการป้องกันและแก้ไขผลกระทบสิ่งแวดล้อม ช่วงดำเนินการ	ปัญหา อุปสรรค ที่ไม่สามารถปฏิบัติตามมาตรการและแนวทางแก้ไข	อ้างอิง
<p>4.4 สุขภาพ (ต่อ)</p> <p>4.4.1 ด้านกายภาพ</p> <p>- อุบัติเหตุ</p> <p>อุบัติเหตุจากการใช้สรวายน้ำ</p> <p>(11) จัดให้มีอุปกรณ์ประจําสระว่ายน้ำ ซึ่งอยู่ในตำแหน่งที่เห็นชัดเจนและนำมาใช้ได้ทันที โดยอุปกรณ์ที่จัดใหม่ ได้แก่</p> <ul style="list-style-type: none"> - ไม่ช่วยชีวิต ยาวไม่น้อยกว่า 3.5 เมตร น้ำหนักเบา อย่างน้อย 1 อัน - ห่วงชูชีพ ขนาดเส้นผ่านศูนย์กลางภายในไม่น้อยกว่า 15 นิ้ว ผูกไว้กับเชือกยาวไม่น้อยกว่า 15 เมตร (ไม่น้อยกว่า 15 เมตร ซึ่งเป็นความยาวของสระ) - โฟมช่วยชีวิตอย่างน้อย 2 อัน - เครื่องช่วยหายใจสำหรับเด็กและผู้ใหญ่น้อยอย่างละ 1 เครื่อง 	<p>- พบโครงการมีอุปกรณ์ช่วยชีวิต เช่น ห่วงชูชีพ ติดตั้งไว้บริเวณข้างสระว่ายน้ำซึ่งสามารถมองเห็นได้ชัดเจน และมีสภาพที่สมบูรณ์แข็งแรง พร้อมใช้งาน</p>	-	รูปภาพที่ 2.39 ห่วงยางชูชีพ

รายงานผลการปฏิบัติตามมาตรการป้องกันและแก้ไขผลกระทบสิ่งแวดล้อมและมาตรการติดตามตรวจสอบคุณภาพสิ่งแวดล้อม

โครงการ ดี คอนโด โคได้

ระยะดำเนินการ ระหว่างเดือน มกราคม - มิถุนายน 2566

ผลการดำเนินการตามมาตรการป้องกันและแก้ไขผลกระทบสิ่งแวดล้อมของโครงการ ดี คอนโด โคได้ ในระยะดำเนินการ แสดงดังตารางที่ 2.1 ตารางที่ 2.1 แบบรายงานผลการปฏิบัติตามมาตรการป้องกัน และแก้ไขผลกระทบสิ่งแวดล้อมของ โครงการ ดี คอนโด โคได้

มาตรการป้องกันและแก้ไขผลกระทบสิ่งแวดล้อม	ผลการปฏิบัติตามมาตรการป้องกันและแก้ไขผลกระทบสิ่งแวดล้อม ช่วงดำเนินการ	ปัญหา อุปสรรค ที่ไม่สามารถปฏิบัติตามมาตรการและแนวทางแก้ไข	อ้างอิง
<p>4.4 สุขภาพ (ต่อ)</p> <p>4.4.1 ด้านกายภาพ</p> <p>- อุบัติเหตุ</p> <p>อุบัติเหตุจากการใช้สรวายน้ำ</p> <p>(12) จัดให้มีเจ้าหน้าที่ประจําสรวายน้ำ เพื่อควบคุม ดูแล และให้ความช่วยเหลือในกรณีเกิดเหตุฉุกเฉิน</p>	<p>- ทางโครงการมีอุปกรณ์ช่วยชีวิตวางไว้บริเวณสรวายน้ำแต่ไม่มีเจ้าหน้าที่ความปลอดลยัประจําสรวาย (Life guard)</p>	-	รูปภาพที่ 2.39 ห่วงยางชูชีพ
<p>- โรคติดต่อ</p> <p>(1) จัดให้มีระบบบำบัดน้ำเสียชนิดเดิมอากาศแบบตะกอนเร่ง (Activated Sludge) จำนวน 1 ชุด ออกแบบให้รองรับน้ำเสียได้ 180 ลูกบาศก์เมตร/วัน ซึ่งสามารถรองรับน้ำเสียจากโครงการได้อย่างเพียงพอ มีประสิทธิภาพพร้อมสละ 92.3 คิดค่าความสกปรกเสีย (BOD) ของน้ำเสียที่เข้าระบบบำบัดน้ำเสีย 260 มิลลิกรัม/ลิตรและมีค่า BOD ในน้ำทิ้งไม่เกิน 20 มิลลิกรัม/ลิตร</p>	<p>- ทางโครงการมีการติดตั้งระบบบำบัดน้ำเสียตามมาตรการ เพื่อใช้บำบัดน้ำเสียจากทุกกิจกรรมของโครงการ</p>	-	รูปภาพที่ 2.26 ระบบบำบัดน้ำเสีย

ผลการดำเนินการตามมาตรการป้องกันและแก้ไขผลกระทบสิ่งแวดล้อมของโครงการ ดี คอนโด โค้ด ในระยะดำเนินการ แสดงดังตารางที่ 2.1
ตารางที่ 2.1 แบบรายงานผลการปฏิบัติตามมาตรการป้องกัน และแก้ไขผลกระทบสิ่งแวดล้อมของ โครงการ ดี คอนโด โค้ด

มาตรการป้องกันและแก้ไขผลกระทบสิ่งแวดล้อม	ผลการปฏิบัติตามมาตรการป้องกันและแก้ไขผลกระทบสิ่งแวดล้อม ช่วงดำเนินการ	ปัญหา อุปสรรค ที่ไม่สามารถปฏิบัติตามมาตรการและแนวทางแก้ไข	อ้างอิง
<p>4.4 สุขภาพ (ต่อ)</p> <p>4.4.1 ด้านกายภาพ</p> <p>- โรคติดต่อ</p> <p>(2) จัดให้มีเจ้าหน้าที่ที่มีความรู้ ความชำนาญ ดูแลรักษาและควบคุมระบบบำบัดน้ำเสียให้ทำงานได้อย่างต่อเนื่องและมีประสิทธิภาพ</p> <p>(3) นำน้ำทิ้งมาใช้ในการรดน้ำต้นไม้ โดยออกแบบระบบรดน้ำต้นไม้ให้เป็นระบบซึมดิน เพื่อป้องกันไม่ให้น้ำซึมเข้าสู่กับน้ำทิ้ง</p>	<p>โครงการมีช่างที่มีความชำนาญ คอยตรวจสอบดูแลระบบบำบัดน้ำเสีย และติดตามประสิทธิภาพการทำงานของระบบบำบัดน้ำเสีย โดยได้จัดทำ</p> <p>ทส.1 ทส.2 ทุกเดือน ตลอดระยะเวลาที่เปิดดำเนินการ</p> <p>- น้ำทิ้งที่ผ่านการบำบัดคุณภาพน้ำให้ได้มาตรฐานแล้ว โครงการจะปล่อยลงสู่แหล่งสาธารณะ โดยไม่มีการนำมาใช้ประโยชน์</p>	<p>-</p> <p>-</p>	<p>รูปภาพที่ 2.29 การตรวจสอบระบบบำบัดน้ำเสีย</p> <p>เอกสารแนบที่ 4 ผลการติดตามตรวจวัดคุณภาพสิ่งแวดล้อมและแบบบันทึก ทส1 และทส2</p> <p>-</p>

ผลการดำเนินการตามมาตรการป้องกันและแก้ไขผลกระทบสิ่งแวดล้อมของโครงการ ดี คอนโด โค้ด ในระยะดำเนินการ แสดงดังตารางที่ 2.1 ตารางที่ 2.1 แบบรายงานผลการปฏิบัติตามมาตรการป้องกัน และแก้ไขผลกระทบสิ่งแวดล้อมของ โครงการ ดี คอนโด โค้ด

มาตรการป้องกันและแก้ไขผลกระทบสิ่งแวดล้อม	ผลการปฏิบัติตามมาตรการป้องกันและแก้ไขผลกระทบสิ่งแวดล้อม ช่วงดำเนินการ ดี คอนโด โค้ด	ปัญหา อุปสรรค ที่ไม่สามารถปฏิบัติตามมาตรการและแนวทางแก้ไข	อ้างอิง
<p>4.4 สุขภาพ (ต่อ)</p> <p>4.4.2 ด้านสุขภาพจิต ได้แก่ ความเครียด ความวิตกกังวล ความหวาดกลัว เป็นต้น</p> <p>(1) โครงการต้องจัดทำข้อบังคับกำหนดหลักเกณฑ์เกี่ยวกับการพักอาศัยให้ผู้พักอาศัยปฏิบัติ โดยเน้นการไม่ก่อให้เกิดการรบกวนผู้พักอาศัยในโครงการและบริเวณข้างเคียง</p> <p>(2) จัดให้มีพื้นที่สีเขียวภายในโครงการ เพื่อเป็นที่พักผ่อนหย่อนใจ ทำให้เกิดความผ่อนคลาย</p> <p>(3) ดูแลสภาพพื้นที่สีเขียวของโครงการให้สวยงามและมีความสมบูรณ์อยู่ตลอดเวลา</p> <p>(4) ควบคุมดูแลการใช้ประโยชน์อาคารของผู้พักอาศัยและพนักงาน มิให้เกิดทัศนียภาพที่ไม่ดีต่อผู้พบเห็น</p>	<p>ผลการปฏิบัติตามมาตรการป้องกันและแก้ไขผลกระทบสิ่งแวดล้อม ช่วงดำเนินการ</p> <ul style="list-style-type: none"> - โครงการได้จัดทำข้อบังคับกำหนดหลักเกณฑ์เกี่ยวกับการพักอาศัยให้ผู้พักอาศัยปฏิบัติตามอย่างเคร่งครัด - พบโครงการมีการจัดพื้นที่สีเขียวและมีการปลูกไม้ยืนต้นไว้โดยรอบพื้นที่โครงการตามที่ได้กำหนดไว้ในมาตรการ รวมทั้งมีคนสวนคอยดูแลรักษาพื้นที่สีเขียวให้มีสภาพที่หน้าดูอยู่เสมอ ตลอดระยะเวลาที่เปิดดำเนินการ - โครงการมีเจ้าหน้าที่บุคคล คอยควบคุมดูแลการใช้ประโยชน์อาคารของผู้พักอาศัยและพนักงาน ตลอดระยะเวลาที่เปิดดำเนินการ 	-	<p>รูปภาพที่ 2.1 พื้นที่สีเขียวของโครงการ</p> <p>รูปภาพที่ 2.2 งานดูแลสวน</p> <p>รูปภาพที่ 1.3 การใช้พื้นที่อาคาร</p>

ผลการดำเนินการตามมาตรการป้องกันและแก้ไขผลกระทบสิ่งแวดล้อมของโครงการ ดี คอนโด โคได้ ในระยะดำเนินการ แสดงดังตารางที่ 2.1 ตารางที่ 2.1 แบบรายงานผลการปฏิบัติตามมาตรการป้องกัน และแก้ไขผลกระทบสิ่งแวดล้อมของ โครงการ ดี คอนโด โคได้

มาตรการป้องกันและแก้ไขผลกระทบสิ่งแวดล้อม	ผลการปฏิบัติตามมาตรการป้องกันและแก้ไขผลกระทบสิ่งแวดล้อม ช่วงดำเนินการ	ปัญหา อุปสรรค ที่ไม่สามารถปฏิบัติตามมาตรการและแนวทางแก้ไข	อ้างอิง
<p>4.5 ทัศนียภาพ</p> <p>(1) จัดให้มีพื้นที่สีเขียวภายในโครงการบริเวณชั้น 1 โดยมีขนาดพื้นที่รวม 1,124.4 ตารางเมตร คิดเป็นอัตราส่วนพื้นที่สีเขียวต่อคนในโครงการ 1.01 ตารางเมตร/คน โดยเป็นพื้นที่สีเขียวที่ยั่งยืน ขนาด 809.5 ตารางเมตร คิดเป็นร้อยละ 56.2 ของพื้นที่ว่างตามกฎหมายควบคุมอาคาร</p> <p>(2) ดูแลสภาพพื้นที่สีเขียวของโครงการให้สวยงาม และมีความสมบูรณ์อยู่ตลอดเวลา</p> <p>(3) เลือกใช้สีของอาคารเป็นโทนสีอ่อนที่เย็นสบายตา ไม่ก่อให้เกิดผลกระทบด้านทัศนียภาพมากนัก</p> <p>(4) ควบคุมดูแลการใช้ประโยชน์อาคารของผู้พักอาศัยและพนักงาน มิให้เกิดทัศนียภาพที่ไม่ดีต่อผู้พบเห็น</p>	<p>ผลการปฏิบัติตามมาตรการป้องกันและแก้ไข</p> <p>ผลกระทบสิ่งแวดล้อม ช่วงดำเนินการ</p> <p>- พบโครงการมีการจัดพื้นที่สีเขียวและมีการปลูกไม้ยืนต้นไว้โดยรอบพื้นที่โครงการตามที่ได้กำหนดไว้ในมาตรการ รวมทั้งมีคนสวนคอยดูแลรักษาพื้นที่สีเขียวให้มีสภาพที่หน้าดูอยู่เสมอ ตลอดระยะเวลาที่เปิดดำเนินการ</p> <p>- พบโครงการมีการออกแบบอาคารให้เป็นโทนสีอ่อนที่เย็นสบายตา ไม่ก่อให้เกิดผลกระทบด้านทัศนียภาพมากนัก ตั้งแต่ระยะดำเนินการก่อสร้าง</p> <p>- โครงการมีเจ้าหน้าที่นิเทศ คอยควบคุมดูแลการใช้ประโยชน์อาคารของผู้พักอาศัยและพนักงาน ตลอดระยะเวลาที่เปิดดำเนินการ</p>	<p>-</p> <p>-</p> <p>-</p> <p>-</p>	<p>รูปภาพที่ 2.1 พื้นที่สีเขียวของโครงการ</p> <p>รูปภาพที่ 2.2 งานดูแลสวน</p> <p>รูปภาพที่ 2.3 สีอาคารของโครงการ</p> <p>รูปภาพที่ 1.3 การใช้พื้นที่อาคาร</p>

รายงานผลการปฏิบัติตามมาตรการป้องกันและแก้ไขผลกระทบสิ่งแวดล้อมและมาตรการติดตามตรวจสอบคุณภาพสิ่งแวดล้อม

โครงการ ดี คอนโด โค้ด

ระยะดำเนินการ ระหว่างเดือน มกราคม - มิถุนายน 2566

ผลการดำเนินการตามมาตรการป้องกันและแก้ไขผลกระทบสิ่งแวดล้อมของโครงการ ดี คอนโด โค้ด ในระยะดำเนินการ แสดงดังตารางที่ 2.1 ตารางที่ 2.1 แบบรายงานผลการปฏิบัติตามมาตรการป้องกัน และแก้ไขผลกระทบสิ่งแวดล้อมของ โครงการ ดี คอนโด โค้ด

มาตรการป้องกันและแก้ไขผลกระทบสิ่งแวดล้อม	ผลการปฏิบัติตามมาตรการป้องกันและแก้ไขผลกระทบสิ่งแวดล้อม ช่วงดำเนินการ	ปัญหา อุปสรรค ที่ไม่สามารถปฏิบัติตามมาตรการและแนวทางแก้ไข	อ้างอิง
<p>4.6 การปรับปรุงแสงแดดและทิศทางลม</p> <p>(1) โครงการจะทำหนังสือแจ้งอาคาร/บ้านพักอาศัย ที่อยู่ใกล้เคียงที่อาจได้รับผลกระทบด้านการปรับปรุงแสงแดดและทิศทางลมจากอาคารโครงการ ณ วันที่เริ่มลงมือก่อสร้างโดยในหนังสือดังกล่าวจะระบุชื่อและหมายเลขโทรศัพท์ของบุคคลที่จะเป็นผู้รับเรื่อง ผู้ที่ได้รับผลกระทบสามารถติดต่อโครงการได้โดยตรง อนึ่งเงื่อนไขในการดำเนินการตามมาตรการดังกล่าวบริษัท อาณาวรรณ จำกัด ในฐานะผู้พัฒนาโครงการ จะเป็นผู้รับผิดชอบผลกระทบที่เกิดขึ้นต่อบ้านพักอาศัยหรืออาคารที่อยู่ใกล้เคียง อย่างไรก็ตาม เนื่องจากผู้ที่ได้รับผลกระทบจากการปรับปรุงแสงแดดและทิศทางลมอาจจะได้รับผลกระทบไม่เท่ากันและลักษณะของผลกระทบที่ได้รับแตกต่างกัน ดังนั้น หลักเกณฑ์และเงื่อนไขในการจ่ายเงินชดเชยค่าเสียหาย หรือการดำเนินการแก้ไขผลกระทบให้กับบุคคลที่ได้รับความเสียหาย ให้เป็นไปตามข้อตกลงระหว่างผู้ที่ได้รับความเสียหายจากเหตุดังกล่าวกับบริษัท แต่หากทั้ง 2 ฝ่าย ไม่สามารถตกลงร่วมกันได้ ให้ใช้ลักษณะใดก็ตาม เพื่อเจรจากาข้อตกลงร่วมกัน ซึ่งเงื่อนไขในการดำเนินการตามมาตรการต่าง ๆ โครงการจะเป็นผู้รับผิดชอบค่าใช้จ่าย โดยความรับผิดชอบจะสิ้นสุดลงภายในระยะเวลา 1 ปี หลังจากจดทะเบียนอาคารชุดแล้วเสร็จ</p>	<p>- ทางโครงการมีเจ้าหน้าที่ที่บุคคลคอยรับเรื่องในกรณีที่มีผู้พักอาศัยบริเวณโดยรอบพื้นที่โครงการร้องเรียนในเรื่องการปรับปรุงแสงแดดและทิศทางลม ทั้งนี้เมื่อเกิดข้อร้องเรียนฯ โครงการจะมีการแต่งตั้งคณะกรรมการไตรภาคี และดำเนินการจัดหาแนวทางแก้ไขปัญหา และการชดเชย แต่ในปัจจุบันยังไม่มีการร้องเรียนจากผู้พักอาศัยบริเวณโดยรอบพื้นที่โครงการในกรณีดังกล่าว</p>	-	อ้างอิง

ผลการดำเนินการตามมาตรการป้องกันและแก้ไขผลกระทบสิ่งแวดล้อมของโครงการ ดี คอนโด โค้ด ในระยะดำเนินการ แสดงดังตารางที่ 2.1

ผลการติดตามตรวจสอบคุณภาพสิ่งแวดล้อม ตามมาตรการติดตามตรวจสอบคุณภาพสิ่งแวดล้อมของโครงการ ดี คอนโด โคได้ ในระยะดำเนินการ แสดงดังตารางที่ 2.2
ตารางที่ 2.2 แบบรายงานผลการปฏิบัติตามมาตรการตรวจสอบผลกระทบสิ่งแวดล้อมของโครงการ ดี คอนโด โคได้

มาตรการติดตามตรวจสอบผลกระทบสิ่งแวดล้อม	ผลการปฏิบัติตามมาตรการติดตามตรวจสอบผลกระทบสิ่งแวดล้อม ช่วงดำเนินการ	ปัญหา อุปสรรค ที่ไม่สามารถปฏิบัติ ตามมาตรการและแนวทางแก้ไข	อ้างอิง
<p>1. ทรัพยากรสิ่งแวดล้อมทางกายภาพ</p> <p>1.1 ลักษณะภูมิประเทศ</p> <p>(1) คุณภาพทรัพยากรน้ำ การให้สมบูรณ์ มั่นคง แข็งแรง</p>	<p>- พบสภาพทรัพยากรน้ำ การมีสภาพสมบูรณ์มั่นคงแข็งแรง</p>	-	รูปภาพที่ 2.4 รวบรวมโครงการ
<p>2. คุณภาพน้ำ</p> <p>2.1 จัดให้มีการตรวจสอบคุณภาพน้ำ ณ จุดก่อนและหลังออกบำบัด น้ำเสียทุก ๆ 1 เดือน ตลอดระยะเวลาดำเนินการ โดยมีดัชนีตรวจวัด ดังนี้ pH, BOD, Suspended Solids, Settable Solids, Fat Oil and Grease, TKN, Total Coliform และ Fecal Coliform ซึ่งมีจุดเก็บ ตัวอย่างน้ำของโครงการ ดังนี้</p> <p>2) คุณภาพน้ำทั้งก่อนการบำบัด คือ ส่วนเกราะของระบบบำบัด เบื้องต้นของแต่ละอาคาร</p> <p>3) คุณภาพน้ำหลังการบำบัด คือ ส่วนเก็บน้ำทั้งที่บำบัดแล้ว ของระบบบำบัดน้ำเสียรวม</p>	<p>- โครงการได้ทำการส่งตัวอย่างน้ำตรวจสอบคุณภาพ น้ำ ณ จุดก่อนและหลังออกบำบัดน้ำเสียทุก ๆ เดือน ตลอดระยะเวลาที่เปิดดำเนินการ</p>	-	เอกสารแนบที่ 4 ผลการติดตาม ตรวจสอบคุณภาพสิ่งแวดล้อมและ แบบบันทึก ทส1 และทส2

ผลการติดตามตรวจสอบคุณภาพสิ่งแวดล้อม ตามมาตรการติดตามตรวจสอบคุณภาพสิ่งแวดล้อมของโครงการ ดี คอนโด โค้ด ในระยะดำเนินการ แสดงดังตารางที่ 2.2 ตารางที่ 2.2 แบบบรรยายงานผลการปฏิบัติตามมาตรการติดตามตรวจสอบผลกระทบสิ่งแวดล้อมของโครงการ ดี คอนโด โค้ด

มาตรการติดตามตรวจสอบผลกระทบสิ่งแวดล้อม	ผลการปฏิบัติตามมาตรการติดตามตรวจสอบผลกระทบสิ่งแวดล้อม ช่วงดำเนินการ	ปัญหา อุปสรรค ที่ไม่สามารถปฏิบัติตามมาตรการและแนวทางแก้ไข	อ้างอิง
<p>2. คุณภาพน้ำ</p> <p>2.2 โครงการจะเก็บสถิติและข้อมูลการทำงานของระบบบำบัดน้ำเสีย ตามกฎกระทรวงกำหนดหลักเกณฑ์ วิธีการ และแบบบกาเก็บสถิติ และข้อมูล การจัดทำบันทึกรายละเอียดและรายงานสรุปผลการทำงานของระบบบำบัดน้ำเสีย พ.ศ. 2555 (ตามทบัญญัติในมาตรา 80 แห่งพระราชบัญญัติส่งเสริมและรักษาคุณภาพสิ่งแวดล้อมแห่งชาติ พ.ศ. 2535) ดังนี้</p> <p>(1) จัดเก็บสถิติและข้อมูลซึ่งแสดงผลการทำงานของระบบบำบัดน้ำเสียในแต่ละวันตามแบบ ทส.1 และจัดเก็บไว้ ณ สถานที่ตั้งแหล่งกำเนิดมลพิษนั้นเป็นเวลา 2 ปี</p> <p>(2) จัดทำรายงานสรุปผลการทำงานของระบบบำบัดน้ำเสียในแต่ละเดือน ตามแบบ ทส.2 เสนอต่อเจ้าพนักงานท้องถิ่น (เทศบาลตำบลวัดประดู่) ภายในวันที่ 15 ของเดือนถัดไป</p>	<p>ผลกระทบสิ่งแวดล้อม ช่วงดำเนินการ</p> <p>- ทางโครงการได้ตรวจเช็คการทำงานของระบบบำบัดน้ำเสียอย่างต่อเนื่องโดยจัดทำรายงาน ทส.1-ทส.2 ทุกเดือนตลอดระยะเวลาที่เปิดดำเนินการ</p>	-	เอกสารแนบที่ 4 ผลการติดตามตรวจวัดคุณภาพสิ่งแวดล้อมและแบบบันทึก ทส1 และทส2

รายงานผลการปฏิบัติตามมาตรการป้องกันและแก้ไขผลกระทบสิ่งแวดล้อมและมาตรการติดตามตรวจสอบคุณภาพสิ่งแวดล้อม

โครงการ ดี คอนโด โคได้

ระยะดำเนินการ ระหว่างเดือน มกราคม - มิถุนายน 2566

ผลการติดตามตรวจสอบคุณภาพสิ่งแวดล้อม ตามมาตรการติดตามตรวจสอบคุณภาพสิ่งแวดล้อมของโครงการ ดี คอนโด โคได้ ในระยะดำเนินการ แสดงดังตารางที่ 2.2 ตารางที่ 2.2 แบบรายงานผลการปฏิบัติตามมาตรการติดตามตรวจสอบผลกระทบสิ่งแวดล้อมของโครงการ ดี คอนโด โคได้

มาตรการติดตามตรวจสอบผลกระทบสิ่งแวดล้อม	ผลการปฏิบัติตามมาตรการติดตามตรวจสอบผลกระทบสิ่งแวดล้อม ช่วงดำเนินการ	ปัญหา อุปสรรค ที่ไม่สามารถปฏิบัติ ตามมาตรการและแนวทางแก้ไข	อ้างอิง
3. การใช้น้ำ 3.1 ตรวจสอบเส้นท่อประปาและการทำงานของเครื่องสูบน้ำและ วาล์วต่าง ๆ เดือนละ 1 ครั้ง ตลอดระยะเวลาเปิดดำเนินการ หากพบ เหตุบกพร่อง ต้องดำเนินการแก้ไขทันที	- โครงการมีช่างคอยตรวจสอบเส้นท่อประปาและ การทำงานของเครื่องสูบน้ำและวาล์วต่าง ๆ หากพบ เหตุบกพร่อง ต้องดำเนินการแก้ไขทันที ตลอด ระยะเวลาที่เปิดดำเนินการ	-	รูปภาพที่ 2.25 การตรวจสอบเส้น ท่อจ่ายน้ำ
4. สระว่ายน้ำ โครงสร้างสระว่ายน้ำ 4.1 ตรวจสอบสภาพพื้นสระว่ายน้ำให้อยู่ในสภาพดีไม่แตกกร้าว เป็น ประจําสม่ำเสมอ	- โครงการมีช่างคอยตรวจสอบสภาพพื้นสระว่ายน้ำ ให้อยู่ในสภาพดีไม่แตกกร้าว เป็นประจําสม่ำเสมอ ตลอดระยะเวลาที่เปิดดำเนินการ	-	-
5. ความปลอดภัยและอุบัติเหตุจากการจมน้ำ 5.1 ตรวจสอบอุปกรณ์ประจําสระว่ายน้ำ เช่น ไม่ช่วยชีวิต ห่วงชูชีพ โคมช่วยชีวิตให้อยู่ในสภาพพร้อมใช้งานตลอดเวลา	- โครงการมีเจ้าหน้าที่คอยตรวจสอบอุปกรณ์ประจํา สระว่ายน้ำ ไม่ช่วยชีวิต ห่วงชูชีพ โคมช่วยชีวิตให้อยู่ ในสภาพพร้อมใช้งานตลอดระยะเวลาที่เปิด ดำเนินการ	-	-

ผลการติดตามตรวจสอบคุณภาพสิ่งแวดล้อม ตามมาตรการติดตามตรวจสอบคุณภาพสิ่งแวดล้อมของโครงการ ดี คอนโด โคโค ในระยะดำเนินการ แสดงดังตารางที่ 2.2 ตารางที่ 2.2 แบบรายงานผลการปฏิบัติตามมาตรการติดตามตรวจสอบผลกระทบสิ่งแวดล้อมของโครงการ ดี คอนโด โคโค

มาตรการติดตามตรวจสอบผลกระทบสิ่งแวดล้อม	ผลการปฏิบัติตามมาตรการติดตามตรวจสอบผลกระทบสิ่งแวดล้อม ช่วงดำเนินการ	ปัญหา อุปสรรค ที่ไม่สามารถปฏิบัติตามมาตรการและแนวทางแก้ไข	อ้างอิง
<p>6. คุณภาพสระว่ายน้ำ</p> <p>6.1 จัดให้มีพนักงานทำความสะอาดสระว่ายน้ำตลอดเวลาไม่ให้น้ำจากบริเวณทางเดินไหลลงสู่สระว่ายน้ำ เนื่องจากทำให้น้ำในสระสกปรก เกิดการปนเปื้อน โดยต้องทำความสะอาดบริเวณสระว่ายน้ำทุกวัน หลังจากปิดใช้สระว่ายน้ำแล้ว</p> <p>6.2 จัดให้มีการตรวจวิเคราะห์คุณภาพน้ำทางชีววิทยาของน้ำในสระว่ายน้ำ สัปดาห์ละ 1 ครั้ง โดยเก็บตัวอย่าง อย่างน้อย 2 จุด ส่วนลึกและส่วนตื้น ในขณะที่มีผู้ใช้สระว่ายน้ำมากที่สุด และจัดทำเป็นสถิติให้เจ้าหน้าที่ตรวจสอบได้ โดยดัชนีที่ตรวจวัด ได้แก่ Coliform Bacteria และจุลินทรีย์ที่ทำให้เกิดโรค ได้แก่ Escherichia coli, Staphylococcus aureus และ Pseudomonas aeruginosa</p> <p>6.3 จัดให้มีการตรวจวัดค่าความเป็นกรด-ด่าง (pH) และปริมาณคลอรีนตกค้าง (Residual Chlorine) ของน้ำในสระทุกวัน วันละ 2 ครั้ง โดยตรวจวัดในขณะที่มีผู้ใช้สระว่ายน้ำและจัดทำเป็นสถิติให้เจ้าหน้าที่ตรวจสอบได้</p>	<p>ผลกระทบสิ่งแวดล้อม ช่วงดำเนินการ</p> <p>- โครงการมีพนักงานคอยทำความสะอาดคอยดูแลทำความสะอาดไม่ให้น้ำจากบริเวณทางเดินไหลลงสู่สระว่ายน้ำทุกวัน</p> <p>- โครงการมีการจัดจ้างบริษัท บีเค เนเจอร์ ทอร์ส จำกัด ให้เข้ามาดำเนินการเก็บตัวอย่างน้ำ สัปดาห์ละ 1 ครั้ง โดยเก็บตัวอย่าง 2 จุด ส่วนลึกและส่วนตื้นทุกเดือน ตลอดระยะเวลาที่เปิดดำเนินการ</p> <p>- โครงการมีช่างคอยตรวจวัดค่าความเป็นกรด-ด่าง (pH) และปริมาณคลอรีนตกค้าง (Residual Chlorine) ของน้ำในสระทุกวัน ตลอดระยะเวลาที่เปิดดำเนินการ</p>	<p>-</p> <p>-</p> <p>-</p>	<p>-</p> <p>เอกสารแนบที่ 4 ผลการติดตามตรวจวัดคุณภาพสิ่งแวดล้อมและแบบบันทึก ทส1 และทส2</p> <p>รูปภาพที่ 2.28 pH & CL Indicator</p>

รายงานผลการปฏิบัติตามมาตรการป้องกันและแก้ไขผลกระทบสิ่งแวดล้อมและมาตรการติดตามตรวจสอบคุณภาพสิ่งแวดล้อม

โครงการ ดี คอนโด โคโค

ระยะดำเนินการ ระหว่างเดือน มกราคม - มิถุนายน 2566

ผลการติดตามตรวจสอบคุณภาพสิ่งแวดล้อม ตามมาตรการติดตามตรวจสอบคุณภาพสิ่งแวดล้อมของโครงการ ดี คอนโด โคโค ในระยะดำเนินการ แสดงดังตารางที่ 2.2 ตารางที่ 2.2 แบบรายงานผลการปฏิบัติตามมาตรการติดตามตรวจสอบผลกระทบสิ่งแวดล้อมของโครงการ ดี คอนโด โคโค

มาตรการติดตามตรวจสอบผลกระทบสิ่งแวดล้อม	ผลการปฏิบัติตามมาตรการติดตามตรวจสอบผลกระทบสิ่งแวดล้อม ช่วงต้นปี	ปัญหา อุปสรรค ที่ไม่สามารถปฏิบัติตามมาตรการและแนวทางแก้ไข	อ้างอิง
<p>7. การบำบัดน้ำเสีย</p> <p>7.1 จัดให้มีการตรวจสอบคุณภาพน้ำ ณ จุดก่อนและหลังออก ระบบบำบัดน้ำเสียทุก ๆ 1 เดือน ตลอดระยะเวลาดำเนินการ โดยมีดัชนีการตรวจวัด ดังนี้ pH, BOD, Suspended Solids, Sulfide, Fat Oil & Grease</p> <p>Total Solids, Settleable Solids, TKN, Total Coliform และ Fecal Coliform ดังนี้</p> <p>1) คุณภาพก่อนการบำบัด คือ ส่วนเกรอะของระบบบำบัดเบื้องต้นของแต่ละอาคาร</p> <p>2) คุณภาพหลังบำบัด คือ ส่วนเก็บน้ำทิ้งที่บำบัดแล้วของระบบบำบัดน้ำเสียรวม</p>	<p>โครงการได้มีการจ้างบริษัท บีเค เนเจอร์ ทอร์ส จำกัด ให้เข้ามาดำเนินการเก็บตัวอย่างและตรวจวิเคราะห์คุณภาพน้ำ ณ จุดก่อนและหลังออกบำบัดน้ำเสียทุก ๆ เดือน ตลอดระยะเวลาที่เปิดดำเนินการ</p>	-	เอกสารแนบที่ 4 ผลการติดตามตรวจวัดคุณภาพสิ่งแวดล้อมและแบบบันทึก ทส1 และทส2

ผลการติดตามตรวจสอบคุณภาพสิ่งแวดล้อม ตามมาตรการติดตามตรวจสอบคุณภาพสิ่งแวดล้อมของโครงการ ดี คอนโด โคได้ ในระยะดำเนินการ แสดงดังตารางที่ 2.2 ตารางที่ 2.2 แบบรายงานผลการปฏิบัติตามมาตรการติดตามตรวจสอบผลกระทบสิ่งแวดล้อมของโครงการ ดี คอนโด โคได้

มาตรการติดตามตรวจสอบผลกระทบสิ่งแวดล้อม	ผลการปฏิบัติตามมาตรการติดตามตรวจสอบผลกระทบสิ่งแวดล้อม ช่วงดำเนินการ	ปัญหา อุปสรรค ที่ไม่สามารถปฏิบัติตามมาตรการและแนวทางแก้ไข	อ้างอิง
<p>7. การบำบัดน้ำเสีย</p> <p>7.2 โครงการจะเก็บสถิติและข้อมูลการทำงานของระบบบำบัดน้ำเสีย ตามกฎกระทรวงกำหนดหลักเกณฑ์ วิธีการ และแบบการเก็บสถิติและข้อมูล การจัดทำบันทึกรายละเอียดและรายงานสรุปผลการทำงานของระบบบำบัดน้ำเสีย พ.ศ. 2555 (ตามบทบัญญัติในมาตรา 80 แห่งพระราชบัญญัติส่งเสริมและรักษาคุณภาพสิ่งแวดล้อมแห่งชาติ พ.ศ. 2535) ดังนี้</p> <p>(1) จัดให้มีการตรวจสอบการทำงานของระบบบำบัดน้ำเสียรวมของโครงการ โดยเก็บสถิติและข้อมูลการทำงานของระบบบำบัดน้ำเสียทุกวัน และบันทึกรายละเอียดเก็บไว้เป็นระยะเวลา 2 ปี นับตั้งแต่วันที่มีการเก็บสถิติและข้อมูลนั้น</p> <p>(2) จัดทำรายงานสรุปผลการการทำงานของระบบบำบัดน้ำเสียในแต่ละเดือน และนำเสนอรายงานต่อเจ้าพนักงานท้องถิ่น (เทศบาลนครภูเก็ต) ภายในวันที่ 15 ของเดือนถัดไป</p>	<p>- ทางโครงการได้ตรวจเช็คการทำงานของระบบบำบัดน้ำเสียอย่างต่อเนื่องโดยจัดทำรายงาน พส.1 - พส.2 ตลอดระยะเวลาที่เปิดดำเนินการ</p>	-	เอกสารแนบที่ 4 ผลการติดตามตรวจวัดคุณภาพสิ่งแวดล้อมและแบบบันทึก พส.1 และพส.2

ผลการติดตามตรวจสอบคุณภาพสิ่งแวดล้อม ตามมาตรการติดตามตรวจสอบคุณภาพสิ่งแวดล้อมของโครงการ ดี คอนโด โค้ด ในระยะดำเนินการ แสดงดังตารางที่ 2.2
ตารางที่ 2.2 แบบรายงานผลการปฏิบัติตามมาตรการตรวจสอบผลกระทบสิ่งแวดล้อมของโครงการ ดี คอนโด โค้ด

มาตรการติดตามตรวจสอบผลกระทบสิ่งแวดล้อม	ผลการปฏิบัติตามมาตรการติดตามตรวจสอบผลกระทบสิ่งแวดล้อม ช่วงดำเนินการ	ปัญหา อุปสรรค ที่ไม่สามารถปฏิบัติ ตามมาตรการและแนวทางแก้ไข	อ้างอิง
<p>8. การระบายนํ้า</p> <p>8.1 ตรวจสอบดูแลป้องกันของระบบระบายนํ้าเป็นประจำทุกเดือน เพื่อป้องกันมิให้มีการสะสมของตะกอนดินในบ่อพัก ที่เป็นสาเหตุให้เกิดการอุดตัน ซึ่งเป็นอุปสรรคในการระบายนํ้า</p>	<p>-โครงการมีช่างคอยตรวจสอบดูแลป้องกันของระบบระบายนํ้าเป็นประจำทุกเดือน เพื่อป้องกันมิให้มีการสะสมของตะกอนดินในบ่อพัก ที่เป็นสาเหตุให้เกิดการอุดตันในการระบายนํ้า ตลอดระยะเวลาที่เปิดดำเนินการ</p>	-	-
<p>9.การจัดการมูลฝอย</p> <p>9.1. ตรวจสอบถังรองรับมูลฝอยให้มีสภาพดีอยู่เสมอทุกวัน และตลอดระยะเวลาเปิดดำเนินการ หากพบว่า ถังรองรับมูลฝอยมีการรั่วร่อนหรือชำรุดต้องดำเนินการแก้ไขทันที</p> <p>9.2. ตรวจสอบปริมาณมูลฝอยตกค้างบริเวณถังรองรับมูลฝอย และห้องพักมูลฝอยรวมของโครงการ และตลอดระยะเวลาเปิดดำเนินการ หากพบว่ามีมูลฝอยตกค้างต้องรีบดำเนินการแก้ไขทันที</p>	<p>-โครงการมีแม่บ้านคอยตรวจสอบถังรองรับมูลฝอยให้มีสภาพดีอยู่เสมอ หากเกิดการชำรุด จะดำเนินการเปลี่ยนใหม่ทดแทนทันที</p> <p>-โครงการมีแม่บ้านตรวจสอบปริมาณมูลฝอยตกค้างบริเวณถังรองรับมูลฝอย และห้องพักมูลฝอยรวมของโครงการ หากพบว่ามีมูลฝอยตกค้างจะรีบดำเนินการแก้ไขทันที ตลอดระยะเวลาที่เปิดดำเนินการ</p>	-	-

ผลการติดตามตรวจสอบคุณภาพสิ่งแวดล้อม ตามมาตรการติดตามตรวจสอบคุณภาพสิ่งแวดล้อมของโครงการ ดี คอนโด โค้ด ในระยะดำเนินการ แสดงดังตารางที่ 2.2
ตารางที่ 2.2 แบบรายงานผลการปฏิบัติตามมาตรการติดตามตรวจสอบผลกระทบสิ่งแวดล้อมของโครงการ ดี คอนโด โค้ด

มาตรการติดตามตรวจสอบผลกระทบสิ่งแวดล้อม	ผลการปฏิบัติตามมาตรการติดตามตรวจสอบผลกระทบสิ่งแวดล้อม ช่วงดำเนินการ	ปัญหา อุปสรรค ที่ไม่สามารถปฏิบัติตามมาตรการและแนวทางแก้ไข	อ้างอิง
10. ระบบไฟฟ้า 10.1. ตรวจสอบการทำงานของระบบไฟฟ้า และซ่อมบำรุงระบบไฟฟ้าและอุปกรณ์ไฟฟ้าภายในโครงการ เดือนละ 1 ครั้ง ตลอดจนระยะเวลาเปิดดำเนินการ และรับทำการแก้ไขหากพบการชำรุด	- โครงการมีช่างคอยตรวจสอบการทำงานของระบบไฟฟ้าและซ่อมบำรุงระบบไฟฟ้ารวมถึงอุปกรณ์ไฟฟ้าทั้งหมดภายในโครงการ เดือนละ 1 ครั้ง หากเกิดการชำรุดจะทำการแก้ไขโดยทันที ตลอดระยะเวลาที่เปิดดำเนินการ	-	เอกสารแนบที่ 7 รายงานการใช้น้ำ/ไฟฟ้า
11. การป้องกันอัคคีภัย 11.1. จัดอบรมและซ้อมการอพยพคนกรณีเพลิงไหม้ อย่างน้อยปีละ 1 ครั้ง โดยติดต่อประสานงานกับฝ่ายงานป้องกันและบรรเทาสาธารณภัยเทศบาลตำบลวัดประดู่ ให้มาจัดอบรมและซ้อมแผนอพยพหนีไฟให้กับโครงการ	- ทางโครงการมีการซ้อมป้องกันอัคคีภัย และการใช้อุปกรณ์ดับเพลิงภายในโครงการ ปีละ 1 ครั้ง ซึ่งจะดำเนินการล่าสุด เมื่อวันที่ 5 พฤศจิกายน 2565	- โครงการมีแผนซ้อมอพยพหนีไฟในรอบเดือนกรกฎาคม-ธันวาคม 2566	รูปภาพที่ 2.47 การซ้อมอพยพหนีไฟ

ผลการติดตามตรวจสอบคุณภาพสิ่งแวดล้อม ตามมาตรการติดตามตรวจสอบคุณภาพสิ่งแวดล้อมของโครงการ ดี คอนโด โค้ด ในระยะดำเนินการ แสดงดังตารางที่ 2.2
ตารางที่ 2.2 แบบรายงานผลการปฏิบัติตามมาตรการติดตามตรวจสอบผลกระทบสิ่งแวดล้อมของโครงการ ดี คอนโด โค้ด

มาตรการติดตามตรวจสอบผลกระทบสิ่งแวดล้อม	ผลการปฏิบัติตามมาตรการติดตามตรวจสอบผลกระทบสิ่งแวดล้อม ช่วงดำเนินการ	ปัญหา อุปสรรค ที่ไม่สามารถปฏิบัติตามมาตรการและแนวทางแก้ไข	อ้างอิง
<p>12. สุขภาพ</p> <p>12.1. จัดให้มีพนักงานทำความสะอาดคอยดูแลทำความสะอาดส้วมสาธารณะ ไม่ให้นำน้ำจากบริเวณทางเดินไหลลงสู่ส้วมสาธารณะ เนื่องจากทำให้น้ำในส้วมสกปรกเกิดการปนเปื้อน โดยต้องทำความสะอาดบริเวณส้วมสาธารณะทุกวัน หลังจากปิดใช้ส้วมเรียบร้อยแล้ว</p> <p>12.2. จัดให้มีการตรวจวิเคราะห์คุณภาพน้ำทางชีววิทยาของน้ำในส้วมสาธารณะ 1 ครั้ง โดยเก็บตัวอย่าง อย่างน้อย 2 จุด ส่วนลึกและส่วนตื้น ในขณะที่มีผู้ใช้ส้วมอย่างน้อยจำนวนมากที่สุด และจัดทำเป็นสถิติให้เจ้าหน้าที่ตรวจสอบได้ โดยดัชนีที่ตรวจวัด ได้แก่ Coliform Bacteria และจุลินทรีย์กลุ่มที่ทำให้เกิดโรค (ได้แก่ <i>Escherichia coli</i>, <i>Staphylococcus aureus</i> และ <i>Pseudomonas aeruginosa</i>)</p>	<p>- โครงการมีพนักงานคอยทำความสะอาดคอยดูแลทำความสะอาดส้วมสาธารณะ ไม่ให้นำน้ำจากบริเวณทางเดินไหลลงสู่ส้วมสาธารณะทุกวัน ตลอดระยะเวลาที่เปิดดำเนินการ</p> <p>- โครงการมีการจัดจ้างบริษัท บีเค เนเจอร์ ทอร์ส จำกัด ให้เข้ามาดำเนินการเก็บตัวอย่างและตรวจวิเคราะห์คุณภาพน้ำส้วมสาธารณะ 1 ครั้ง โดยเก็บตัวอย่าง 2 จุด ส่วนลึกและส่วนตื้น ตลอดระยะเวลาที่เปิดดำเนินการ</p>	-	เอกสารแนบที่ 4 ผลการติดตามตรวจวัดคุณภาพสิ่งแวดล้อมและแบบบันทึก ทส1 และทส2

ผลการติดตามตรวจสอบคุณภาพสิ่งแวดล้อม ตามมาตรการติดตามตรวจสอบคุณภาพสิ่งแวดล้อมของโครงการ ดี คอนโด โค้ด ในระยะดำเนินการ แสดงดังตารางที่ 2.2 ตารางที่ 2.2 แบบรายงานผลการปฏิบัติตามมาตรการติดตามตรวจสอบผลกระทบสิ่งแวดล้อมของโครงการ ดี คอนโด โค้ด

มาตรการติดตามตรวจสอบผลกระทบสิ่งแวดล้อม	ผลการปฏิบัติตามมาตรการติดตามตรวจสอบผลกระทบสิ่งแวดล้อม ช่วงดำเนินการ	ปัญหา อุปสรรค ที่ไม่สามารถปฏิบัติ ตามมาตรการและแนวทางแก้ไข	อ้างอิง
<p>12. สุขภาพ (ต่อ)</p> <p>12.3. จัดให้มีการตรวจวัดค่าความเป็นกรด-ด่าง (pH) และคลอรีนตกค้างของน้ำในสระทุกวัน วันละ 2 ครั้ง โดยตรวจวัดในขณะที่มีผู้ใช้สระว่ายน้ำและจัดทำเป็นสถิติให้เจ้าหน้าที่ตรวจสอบได้</p> <p>12.4. ตรวจสอบการอุดตันของท่อระบายน้ำและบ่อหน่วงน้ำภายในโครงการเป็นประจำทุกเดือน เพื่อไม่ให้เกิดการอุดตันซึ่งเป็นอุปสรรคต่อการระบายน้ำ</p> <p>12.5. ตรวจสอบสภาพพื้นสระว่ายน้ำให้อยู่ในสภาพดีไม่แตกกร้าวเป็นประจำสม่ำเสมอ</p> <p>12.6. ตรวจสอบอุปกรณ์ประจําสระว่ายน้ำ เช่น ไม่ช่วยชีวิต ห่วงชูชีพ โฟมช่วยชีวิต อยู่ในสภาพพร้อมใช้งานตลอดเวลา</p>	<p>ผลกระทบสิ่งแวดล้อม ช่วงดำเนินการ</p> <ul style="list-style-type: none"> - โครงการมีช่างคอยตรวจวัดค่าความเป็นกรด-ด่าง (pH) และปริมาณคลอรีนตกค้าง (Residual Chlorine) ของน้ำในสระทุกวัน ตลอดระยะเวลาที่เปิดดำเนินการ - โครงการมีช่างคอยตรวจสอบการอุดตันของท่อบนบ่อและบ่อหน่วงน้ำเป็นประจำทุกเดือนตลอดระยะเวลาที่เปิดดำเนินการ - โครงการมีช่างคอยตรวจสอบสภาพพื้นสระว่ายน้ำให้อยู่ในสภาพดีไม่แตกกร้าว เป็นประจําสม่ำเสมอ - โครงการมีช่างคอยตรวจสอบอุปกรณ์ประจําสระว่ายน้ำให้อยู่ในสภาพพร้อมใช้งานอยู่เสมอและวางไว้บริเวณที่สามารถมองเห็นได้ชัดเจน 	<p>-</p> <p>-</p> <p>-</p> <p>-</p> <p>-</p>	<p>รูปภาพที่ 2.28 pH & CL Indicator</p> <p>-</p> <p>-</p> <p>-</p> <p>-</p>



รูปภาพที่ 2.1 พื้นที่สีเขียวของโครงการ



รูปภาพที่ 2.2 งานดูแลสวน



รูปภาพที่ 2.3 สี่อาคารของโครงการ



รูปภาพที่ 2.4 ร้วกำแพงโครงการ



รูปภาพที่ 2.5 ระเบียงอาคาร



รูปภาพที่ 2.6 เจ้าหน้าที่รักษาความปลอดภัย



รูปภาพที่ 2.7 พื้นที่จอดรถ



รูปภาพที่ 2.8 ป้ายจำกัดความเร็ว



รูปภาพที่ 2.9 ป้ายดับเครื่องยนต์



รูปภาพที่ 2.10 สันนูน



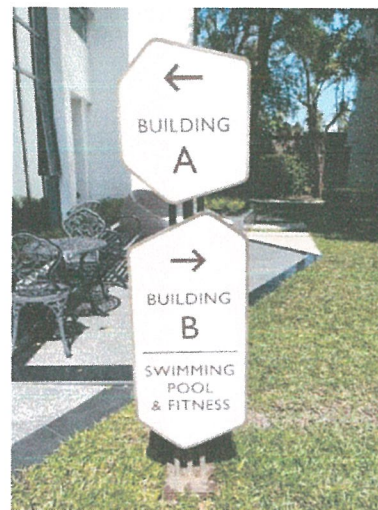
รูปภาพที่ 2.11 ไหล่ทางหน้าโครงการ



รูปภาพที่ 2.12 ไฟฟ้าส่องสว่างบริเวณทางเข้า-ออก



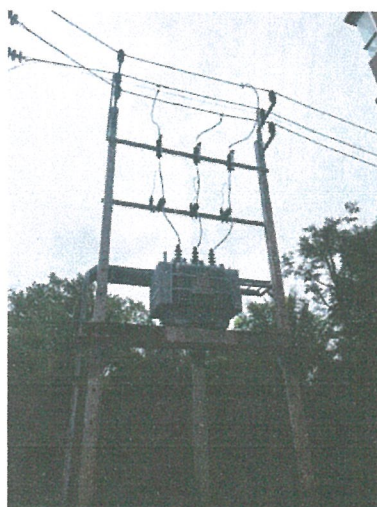
รูปภาพที่ 2.13 สัญลักษณ์จราจรบนพื้นทาง



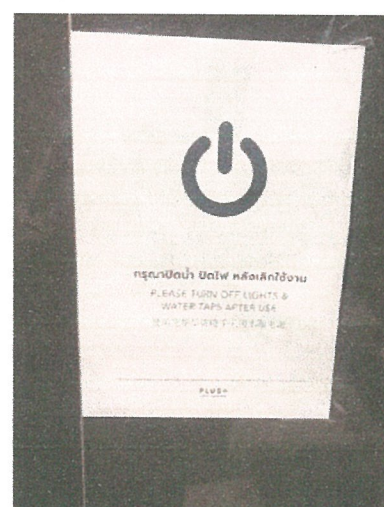
รูปภาพที่ 2.14 ป้ายและสัญลักษณ์จราจร



รูปภาพที่ 2.15 การทำความสะอาดพื้นถนน



รูปภาพที่ 2.16 หม้อแปลงไฟฟ้า



รูปภาพที่ 2.17 ป้ายรณรงค์ประหยัดน้ำ/ไฟฟ้า



รูปภาพที่ 2.18 เครื่องปรับอากาศ



รูปภาพที่ 2.19 ไฟฟ้าส่องสว่างภายในโครงการ



รูปภาพที่ 2.20 การล้างทำความสะอาดเครื่องปรับอากาศ



รูปภาพที่ 2.21 การล้างทำความสะอาดพื้นที่ส่วนกลาง



รูปภาพที่ 2.22 ถังเก็บน้ำสำรอง



รูปภาพที่ 2.23 บ่อหน่วงน้ำ

รูปภาพที่ 2.24 สุขภัณฑ์ประหยัดน้ำ



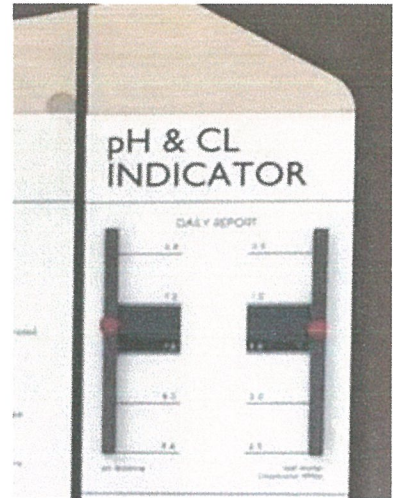
รูปภาพที่ 2.25 การตรวจสอบเส้นท่อจ่ายน้ำ



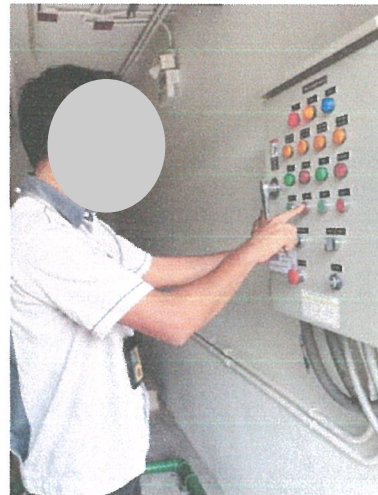
รูปภาพที่ 2.26 ระบบบำบัดน้ำเสีย



รูปภาพที่ 2.27 ตู้ควบคุมระบบบำบัดน้ำเสีย



รูปภาพที่ 2.28 pH & CL Indicator



รูปภาพที่ 2.29 การตรวจสอบระบบบำบัดน้ำเสีย



รูปภาพที่ 2.30 ห้องพักรวม



รูปภาพที่ 2.31 ป้ายรณรงค์การทิ้งขยะ



รูปภาพที่ 2.32 ถังขยะภายในโครงการ



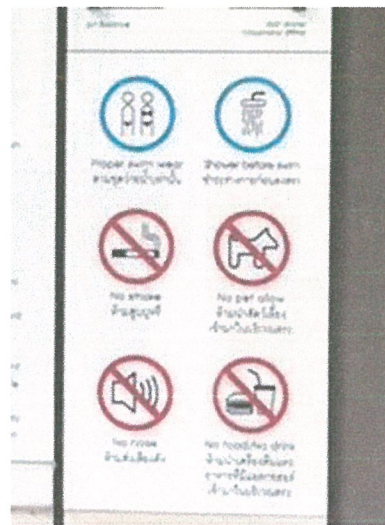
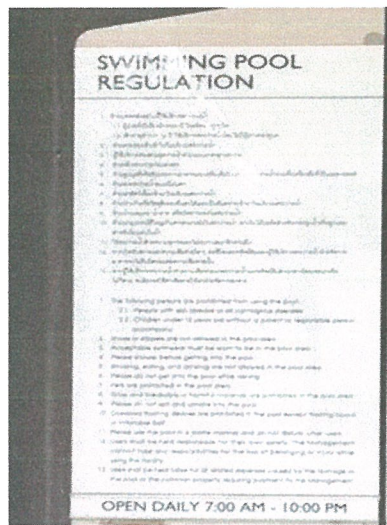
รูปภาพที่ 2.33 การทำความสะอาดถังขยะและห้องพักขยะรวม



รูปภาพที่ 2.34 สระว่ายน้ำของโครงการ



รูปภาพที่ 2.35 ทางเดินรอบสระว่ายน้ำ



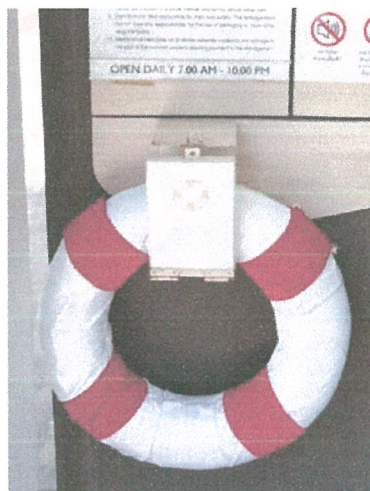
รูปภาพที่ 2.36 กฎระเบียบการใช้สระว่ายน้ำ



รูปภาพที่ 2.37 รางระบายน้ำ



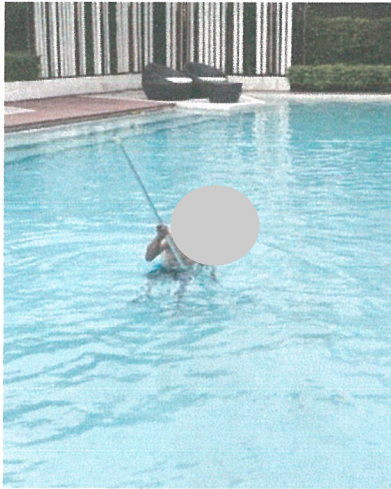
รูปภาพที่ 2.38 ป้ายบอกความลึก



รูปภาพที่ 2.39 ห่วงยางชูชีพ



รูปภาพที่ 2.40 ไฟฟ้าส่องสว่างบริเวณสระว่ายน้ำ



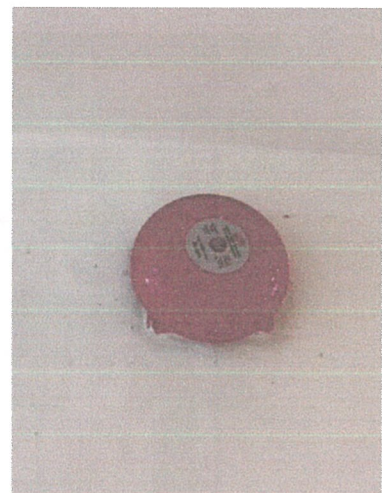
รูปภาพที่ 2.41 การดูแลสระว่ายน้ำ



ตู้อุปกรณ์ดับเพลิง



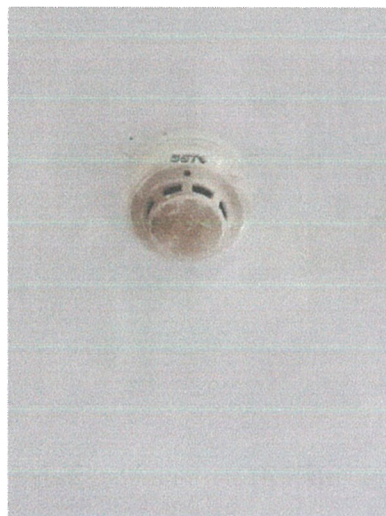
อุปกรณ์แจ้งเหตุด้วยมือ



กริ่งสัญญาณเตือนภัย



อุปกรณ์ตรวจจับความร้อน



อุปกรณ์ตรวจจับควัน

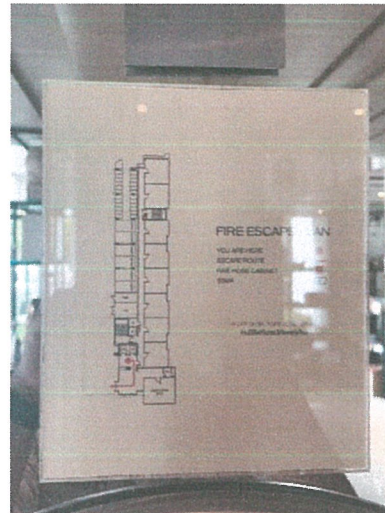


หัวรับน้ำดับเพลิง

รูปภาพที่ 2.42 ระบบป้องกันและแจ้งเตือนอัคคีภัย



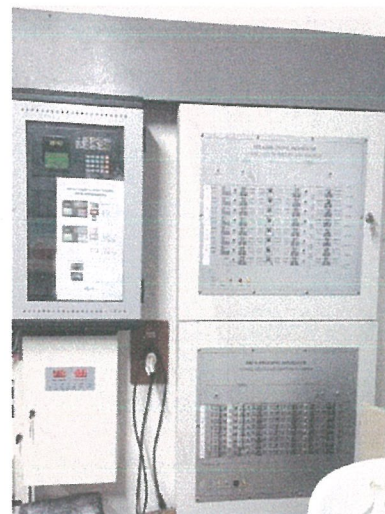
รูปภาพที่ 2.43 จุดรวมพล



รูปภาพที่ 2.44 ผังแสดงเส้นทางอพยพหนีไฟ



รูปภาพที่ 2.45 ป้ายแสดงเลขชั้น



รูปภาพที่ 2.46 แผงควบคุม FCP



รูปภาพที่ 2.47 การซ้อมอพยพหนีไฟ



รูปภาพที่ 2.48 การตรวจสอบอุปกรณ์ป้องกันและแจ้งเตือนอัคคีภัย